



## الدليل العربي الخليجي الموحد للتصنيف والتوصيف المهني

«مقدمة الدليل واجراءات التطبيق والتطوير»

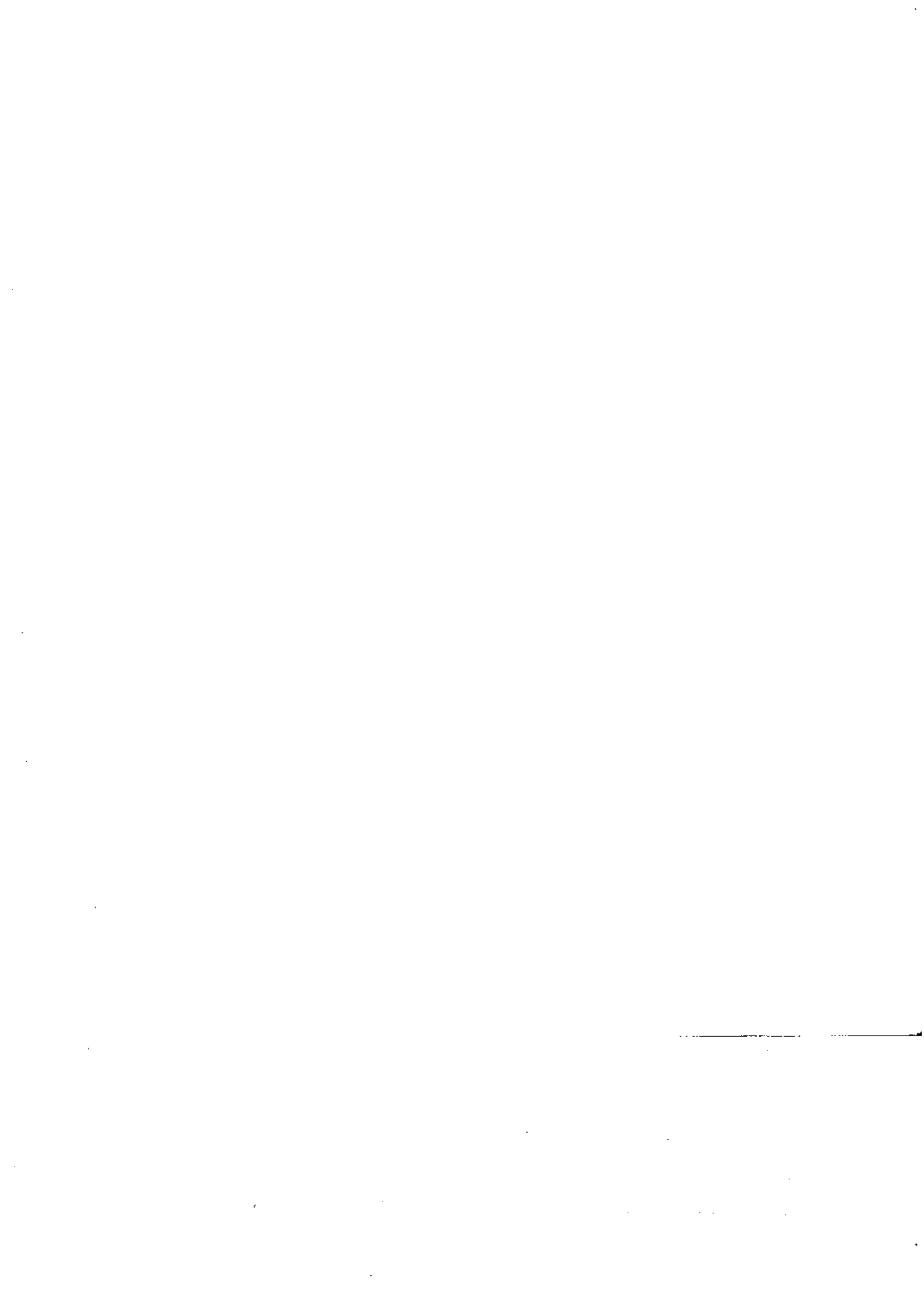
وشائقة

١٠

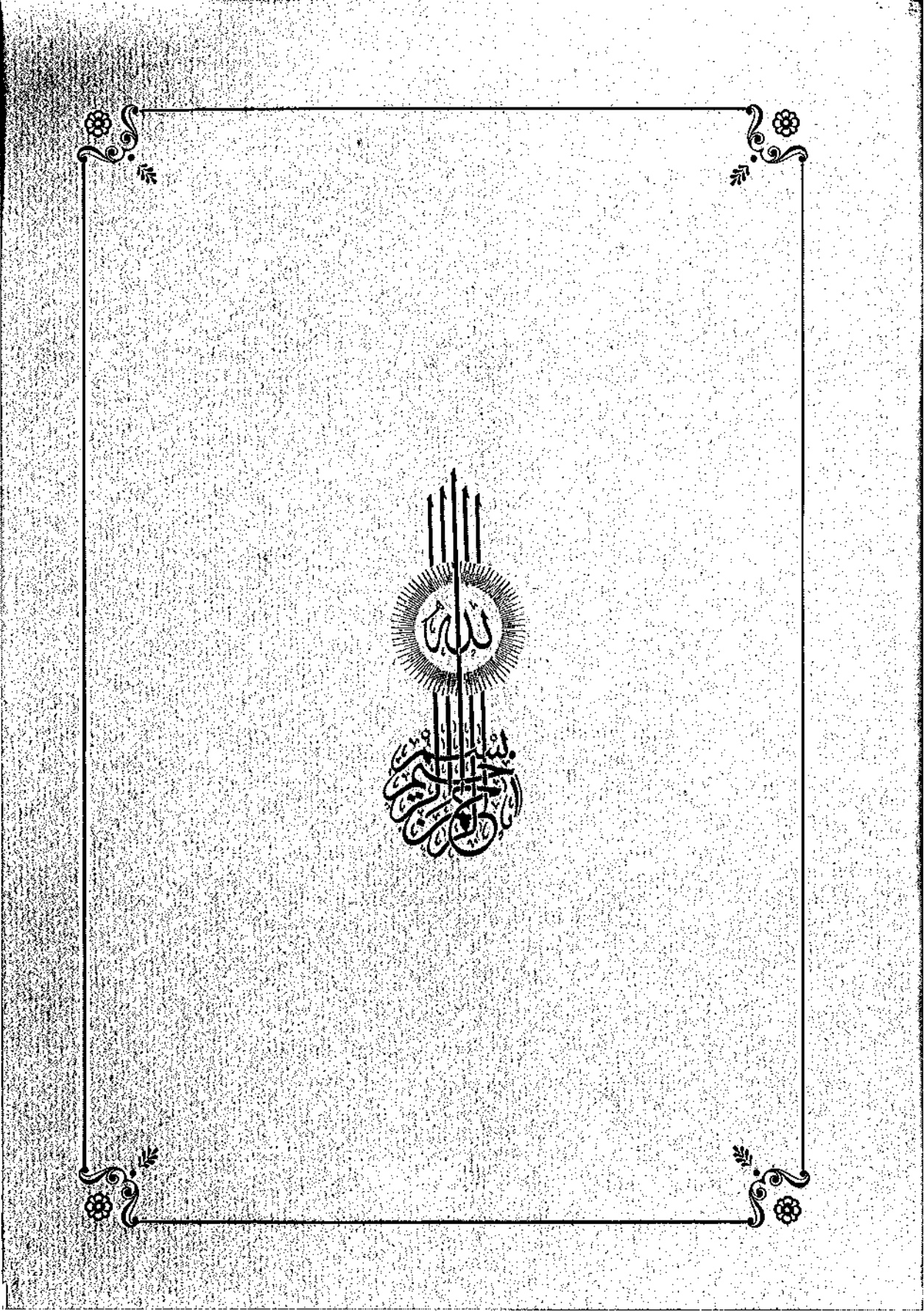
مطبوعات













## تقديم

لقد حظى مشروع الدليل العربي الخليجي الموحد للتصنيف والتوصيف المهني باهتمام متزايد من قبل مجلس وزراء العمل والشؤون الاجتماعية بالدول العربية الخليجية ، واستأثر بمناقشات مستفيضة في إطار اجتماعات الدورات السابقة المتعاقبة لمجلس الوزراء ولجنة الوكلاء وصدرت بشأنه عدة قرارات تم تنويعها في اجتماعات الدورة العاشرة التي عقدت في أبوظبي خلال شهر كانون الثاني /يناير من عام ١٩٩٠ م . عندما أقر المجلس الدليل ليكون صيغة من صيغ تحقيق التعاون والتنسيق بين الدول العربية الخليجية الاعضاء في المجلس .

كما أقر المجلس الاجراءات التنفيذية الاسترشادية المتعلقة بتطبيق الدليل وتطويره من أجل تيسير وتأمين الاستفادة الفعلية منه لختلف الجهات والأجهزة المعنية في القطاعين الرسمي والأهلي بالدول الاعضاء .

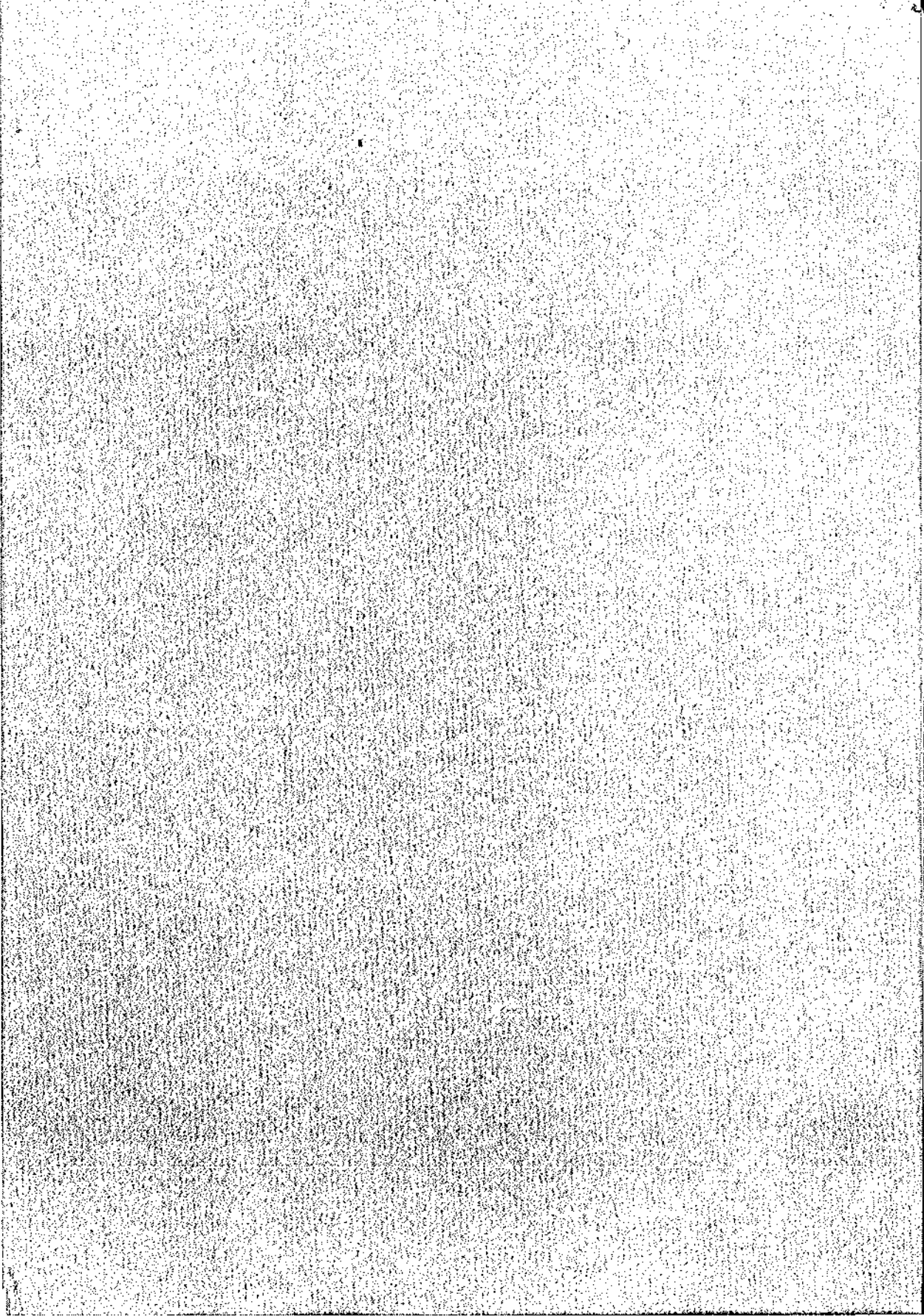
وتتمثل أهمية هذا الدليل ، بالإضافة إلى توفيره لغة تفاهم مشتركة عن طريق توحيد المسميات المهنية وأرقامها وأوصافها الرمزية ، في كونه أداة هامة وأساسية في مختلف برامج تخطيط القوى العاملة وتنظيم وتطوير اخصاءات العمل وتيسير تبادل معلومات القوى العاملة وتنسيق برامج التوجيه والتدريب المهني ورسم سياسات الأجر وخطط الاستخدام والتشغيل ، كما تتمثل هذه الأهمية في استجابته لمتطلبات واقع العمل في الدول الاعضاء وتلبية لاجتياجاتها وامتناعه من تجاوزها القطرية ، فضلاً عن إمكانية استيعابه للمتغيرات المهنية ومواكبة المستجدات المستقبلية المحتملة عربياً ودولياً في مجال التصنيف والتوصيف المهني .

والله من وراء القصد .

مكتب المناوبة

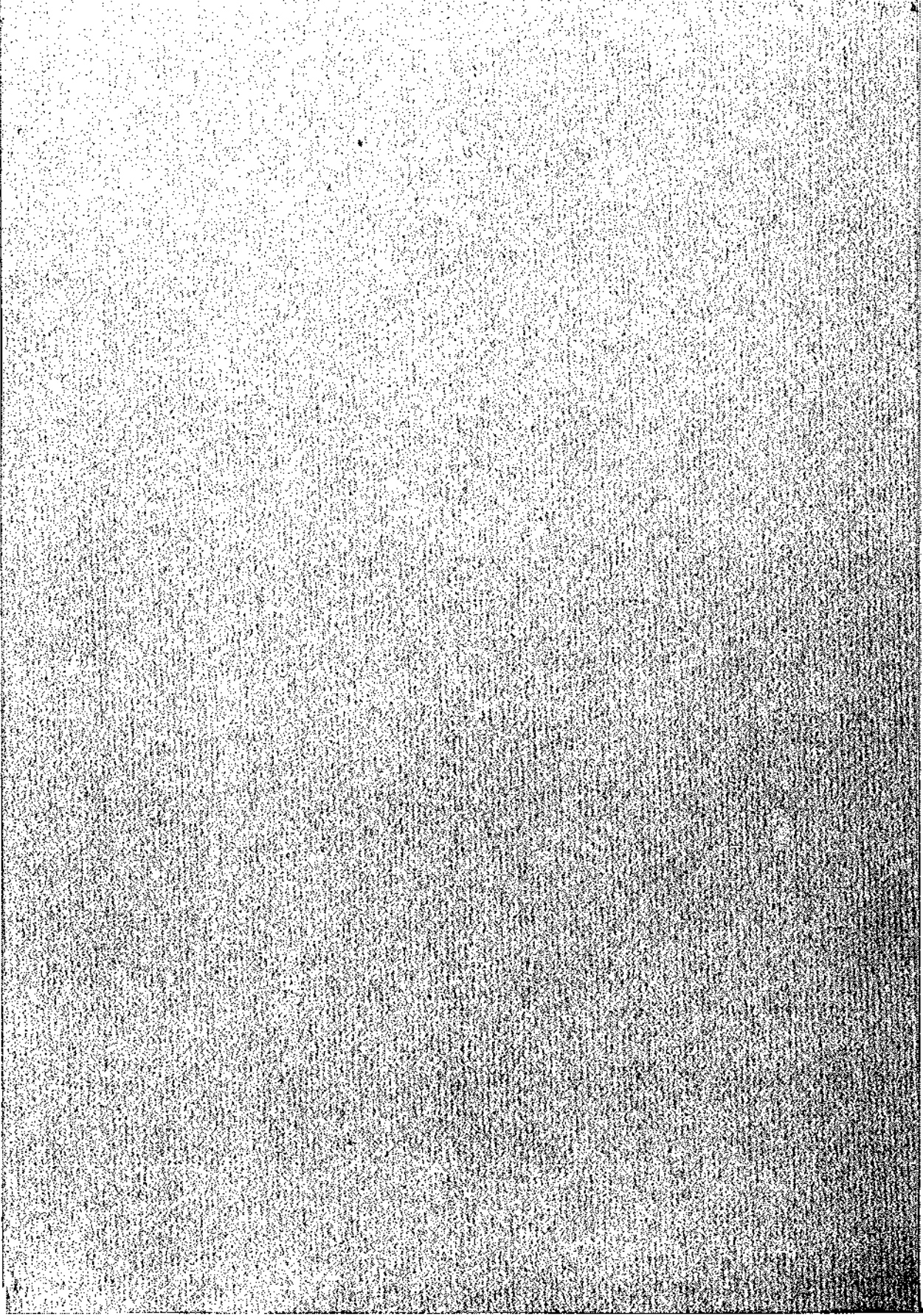
شعبان ١٤١٠ هـ  
اذار/مارس ١٩٩٠ م





## المحتوى

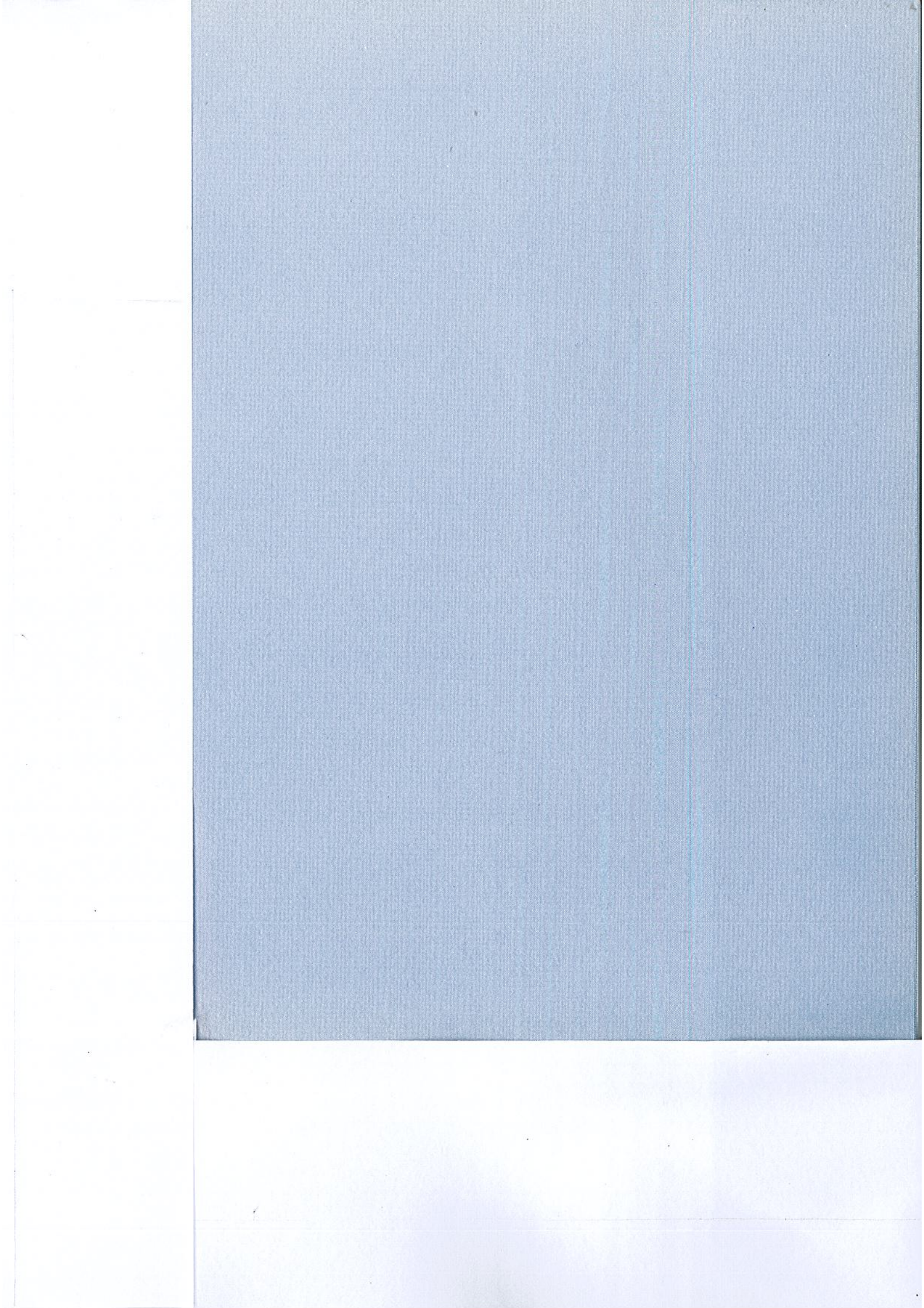
الصفحة	من - إلى	
	٧ - ١٧	مقدمة الدليل العربي الخليجي الموحد للتصنيف والتوصيف المهني
	٩ -	١ - مفهوم الدليل
	٩ -	٢ - أهمية الدليل
	١٠ -	٣ - أهداف الدليل
	١٠ -	٤ - سمات وخصائص الدليل
	١١ -	٥ - العلاقة بين مشروع الدليل ومشروع التصنيف المهني العربي
	١١ - ١٢	٦ - وظائف الدليل
	١٢ - ١٢	٧ - هيكل الدليل
	١٢ -	٨ - عملية التصنيف
	١٢ - ١٤	٩ - مكونات الدليل
	١٤ - ١٥	١٠ - الهيكل العام لمفاتيح التصنيف المهني
	١٥ -	١١ - نظام الترميز
	١٦ - ١٧	١٢ - استخدامات الدليل
	١٩ - ٢١	الإجراءات التنفيذية الأساسية للتطبيق وتطوير الدليل العربي الخليجي الموحد للتصنيف والتوصيف المهني
	٢١ - ٢٤	أولاً - ضمان الإجراءات التنفيذية الأساسية المتعلقة بالتطبيق
	٢٤ - ٢٥	ثانياً - الإجراءات التنفيذية المقترحة للتحديث والتطوير





**مقدمة**  
**الدليل العربي الخليجي الموحد**  
**للتصنيف والتوصيف المهني**







## مقدمة

# الدليل العربي الخليجي الموحد للتصنيف والتوصيف المهني

## ١ - مفهوم الدليل

### ١.١ - التصنيف المهني

هو نظام لخصر وتصنيف المهن تحت مسميات مهنية موحدة وتعريفها بتوضيف تلخص العمل المؤدى وترتيبها وتجميعها في مصنفات مهنية متسلسلة تتبا في الدرجة التقني في العمل المؤدى والصفات المطلوبة، والتميز عملية الترتيب بخصوص رقم ردي للذلة على مواقع المجموعات والأعمال في المصنفات المهنية بشكل يعكس العلاقة بينها ويحدد موقع العمل في السلم الفني للمهارات.

وقد اعتمد الدليل العربي الخليجي الموحد للتصنيف والتوصيف المهني طنقة العمل كخاصية تجانس في الفرز والتجميع والتبويب.

### ١.٢ - التوصيف المهني

هو وصف شامل للمهام والأجانب شاغل العمل تبدأ بمقدمة تعريفية بالعمل ثم بشرح دقيق للأداء مع إيراد الأجهزة الرئيسية المستخدمة وتحديد نتيجة الأداء وقد أدرج الدليل دور شاغل العمل في محلات تدريب وتطوير كفاءة المؤسسات والسلامة والصحة المهنية.

## ٢ - أهمية الدليل

كان للتطور الاقتصادي والاجتماعي في الدول العربية الخليجية أثر كبير في توسع سوق العمل الأمر الذي أدى إلى زيادة الطلب على الأيدي العاملة لسد الاحتياجات الفعلية التي تتطلبها عملية التنمية في المنطقة.

ونتيجة لذلك تنوعت الإختصاصات والوظائف في مختلف القطاعات الاقتصادية بما جعل الحاجة ملحة إلى تنظيم القوى العاملة واستخدامها وتدريبها ورسم وتنسيق سياسات الاستخدام وتحليل الأجور ووضع البرامج التعليمية والتدريبية المخططة وأعداد البيانات الإحصائية وغيرها من المجالات.

وحيث أن الدول العربية الخليجية تمثل أقلية عربية متكاملة ومتجانسة وهناك في تنفيذ المشاريع الإنشائية لدفع عجلة التطور والقيام بالإنتاج الاقتصادي بما يفرض ضرورة الاهتمام بتحقيق وتسيير فاعلية التكامل في تخطيط وتنمية الموارد البشرية وفي تنسيق سياسات التوحيد والأهماء والأعداد المهني فقد برزت الحاجة إلى تهيئة وتبويب تلك المهن والوظائف في إطار دليل عربي خليجي موحد للتصنيف والتوصيف المهني يتضمن تفاصيل الأعمال والواجبات التي تؤدي في كل مهنة.

كما أن التخطيط الأقليمي والفطري للموارد البشرية لابد أن يقوم على توفر كمية من البيانات والمعلومات الإحصائية المتعلقة بالهيكل المهني الفطري وبالتالي الألتفحة يتم في



ضوئها التنبؤ بالاحتياجات الآنية والمستقبلية من القوى العاملة ، وبمقدار العرض والطلب وبالتالي إتخاذ الاجراءات العملية للعمل على الموازنة بين العرض والطلب لتفادي الاختناقات في بعض المجالات والفائض في مجالات أخرى ، ولتحقيق هذا الطموح ينبغي استخدام لغة مشتركة تيسر جمع ونشر وتبادل هذه المعلومات ويمثل الدليل بمفرداته أساسا فاعلا لبناء لغة التفاهم المشترك بين دول الخليج العربي .

### ٣ - أهداف الدليل

- أ - توفير لغة تفاهم مشترك تتعلق بالهيكل المهنية ، تيسر عمليات جمع وتبادل ومقارنة معلومات سوق العمل على المستوى القطري وعلى المستوى الخليجي .
- ب - توفير نموذج تصنيف مهني تسترشد به دول الخليج العربي في إعداد وتطوير تصانيفها المهنية القطرية .
- ج - تسهيل معالجة معلومات القوى العاملة باستخدام الحاسب الآلي .
- د - توحيد المسميات المهنية وأرقامها الرمزية على المستوى الخليجي لتيسير التعامل بلغة مشتركة في مجال معلومات سوق العمل .

### ٤ - سمات وخصائص الدليل :

- أ - انبثق الدليل أساساً من واقع ميادين العمل في الدول العربية الخليجية وجاء منسجماً وملبياً لاحتياجاتها ، فقد قام فريق العمل بدراسة التصانيف القطرية ، كما تم اعداد إستمارة مسح ميداني لعينات من التوصيف المهني في الدول العربية الخليجية للتأكد من مصداقية التوصيف وكانت نتائج المسح مشجعة للغاية ، وبذلك يكون مشروع الدليل العربي الخليجي الموحد للتصنيف والتوصيف المهني متميزاً بالواقعية والمصداقية من حيث انسجامه مع واقع الدول العربية الخليجية .
- ب - قام مكتب المتابعة واللجنة الفنية المشتركة المختصة بمتابعة التطورات والمستجدات في مجال التصنيف والتوصيف المهني على الساحة الدولية ممثلة في جهود منظمة العمل الدولية المتعلقة بتطوير التصنيف الدولي القياسي للمهن وعلى الساحة العربية ممثلة في جهود منظمة العمل العربية المتعلقة في إعداد التصنيف المهني العربي ، ورصد المكتب واللجنة وفريق العمل المكلف بإعداد الصيغة الفنية لمشروع الدليل هذه المستجدات وتم أخذها بعين الاعتبار ليكون المشروع مواكباً لأحدث التوجهات في مجال التصنيف والتوصيف المهني على المستويين العربي والدولي .
- ج - شاركت الدول العربية الخليجية الأعضاء بالمجلس وبفعالية في إنجاز مراحل إعداد مشروع الدليل العربي الخليجي الموحد للتصنيف والتوصيف المهني سواء من خلال مشاركتها في أعمال اللجنة الفنية الدائمة للمشروع أو من خلال إنجاز المهام الفنية والاجرائية المتصلة به من قبل الأجهزة المعنية بوزارات العمل



والشؤون الاجتماعية ، كما شاركت بعض الدول الأعضاء في أعمال فريق العمل الفني الذي تولى صياغة مسودة المشروع بمشاركة خبرات عربية متخصصة .

د - إن مشروع الدليل العربي الخليجي الموحد للتصنيف والتوصيف المهني أشمل من جميع الأدلة القطرية الموجودة والمطبقة بالدول الأعضاء ، كما إنه اشتمل على (١٨٩١) مهنة .

هـ - الوصول في التصنيف المهني الى الحد السادس وبذلك يكون التصنيف قد وصل لغاية مستوى المهنة . كما تم تحديد فئة المستوى المهني للعمل وهذا ما لم تفعله التصنيف المهنية الدولية ومعظم التصنيف المهنية القطرية .

و - شمولية استخدامه فهو غير موجه لخدمة الوظيفة الاحصائية فقط إنما يتعداها لخدمة وظائف التخطيط والتوجيه والتدريب والتشغيل للقوى العاملة والمساهمة في تحديد سياسات الاجور .

ز - إنسجامه مع ما أفرزته تجارب الدول العربية الخليجية في مجالات التعليم والتدريب أسلوبا وسياسات وبرامج ، حيث أن العلاقات بين فئات المستويات المهنية ومستويات التعليم والتدريب واضحة ومحددة .

ح - مرونة التطبيق فهو يلبي كافة احتياجات الدراسة والبحث وتجميع المعلومات والبيانات الاحصائية والمهنية على كل مستوى من مستوياته .

ط - قابليته لمواكبة التغيرات المهنية الناتجة عن التطور التكنولوجي حتى لا يقف عند الوضع الذي سيصدر به ، بل يتخطى ذلك مستقبلا الى استمرار المتابعة والتنقيح وإصدار الملاحق الخاصة باضافة أو حذف بعض الأعمال .

#### ٥ - العلاقة بين مشروع الدليل ومشروع التصنيف المهني العربي :

لقد روعي في إعداد مشروع الدليل العربي الخليجي الموحد للتصنيف والتوصيف المهني أن يكون متسقا مع التصنيف المهني العربي في هيكلته ورموزه وفي تحديد فئات مستويات المهارة وذلك بهدف تيسير نقل وتبادل معلومات سوق العمل على المستوى العربي ، أما في جانب تحديد مسميات المهن والتوصيف المهني فقد راعى مشروع الدليل خصوصيات الأداء المطبقة في كل مهنة في الدول العربية الخليجية وبذلك يكون منسجماً مع مشروع التصنيف المهني العربي في إطاره العام ومراعياً لخصوصية الدول العربية الخليجية في تفاصيله من أجل خدمة المشاريع وبرامج العمل المشتركة والقائمة على المستوى الاقليمي وتيسيرا لتطبيقه على المستوى القطري في الدول الأعضاء بمجلس وزراء العمل والشؤون الاجتماعية بالدول العربية الخليجية .

#### ٦ - وظائف الدليل

يمثل الدليل وسيلة يتم على أسسها ووفق مسمياتها ورموزها تطوير إستثمارات المسح الإحصائي لتجميع المعلومات والبيانات الإحصائية لخدمة الوظائف الآتية :



- أ - تخطيط الموارد البشرية .
- ب - تنظيم تشغيل القوى العاملة .
- ج - تطوير وتنسيق سياسات وبرامج التوجيه والارشاد والتدريب المهني على المستوى القطري والعربي الخليجي .
- د - رسم وتنسيق سياسات الاستخدام وتحديد الأجور على المستوى القطري والعربي الخليجي .

## ٧ - هيكل الدليل

يتكون الدليل من مجاميع يضم كل منها أعمالا تجمعها طبيعة متجانسة ، فينقسم التصنيف رأسيا الى مجاميع متسلسلة من الشمول الى التفصيل لتلبية الاحتياجات الاحصائية والمهنية لمعلومات سوق العمل ، وقد تم استخدام اللغة العربية الفصحى في تحديد المسميات المهنية ، ووزعت هذه المجاميع حسب التدرج التفصيلي الى خمسة حدود هي :

- أ - القسم : يشكل القسم الحد الأول ويتفرع الى أجزاء .
- ب - الجزء : يشكل الجزء الحد الثاني ويتفرع الى أبواب .
- ج - الباب : يشكل الباب الحد الثالث ويتفرع الى فصول .
- د - الفصل : يشكل الفصل الحد الرابع ويتفرع الى مهن (أعمال) .
- هـ - المهنة (العمل) : تشكل المهنة الحد الخامس .

## ٧ - ١ حدود هيكل الدليل

أ - القسم : يمثل القسم أعلى وأوسع مجموعة تتوافر فيها إمكانية حصر الأعمال بصورة منطقية ، وتفيد المعلومات الاحصائية المجمع على أساس القسم في المقارنات الاقليمية والدولية . وفيما يأتي عناوين ورموز الأقسام في التصنيف الخليجي .

الرقم الرمزي	العنوان
0	مديرو الادارة العامة والأعمال .
1	الاختصاصيون في المواضيع العلمية والفنية والانسانية .
2	الفنيون في المواضيع العلمية والفنية والانسانية .
3	المهن الكتابية .
4	مهن البيع .



- 5 مهن الخدمات .
- 6 مهن الزراعة وتربية الحيوانات والطيور والصيد .
- 7 مهن العمليات الصناعية والكيميائية والصناعات الغذائية .
- 8 المهن الهندسية الأساسية والمساعدة .
- 9 العاملون في القوات المسلحة .

ب - الجزء : تفيد المعلومات الاحصائية المجمععة عند مستوى حد الجزء في أغراض المقارنة الاقليمية ويشتمل الدليل على 31 جزءاً .

ج - الباب : يتوافر في الأبواب تجانس أكبر من المجال المهني يتيح جمع وتنظيم المعلومات الاحصائية والمهنية لأغراض الدراسات والبحوث القطرية والاقليمية ، ويشتمل الدليل على 82 باباً .

د - الفصل : توفر الفصول تفاصيل مهنية تفيد في تقسيم الجوانب العامة للموارد البشرية والتخطيط لها ، وتفيد المعلومات الاحصائية عند مستوى حد الفصل في الدراسات والبحوث المحلية والقطرية والاقليمية ، ويشتمل الدليل على 295 فصلاً .

هـ - المهنة : تستخدم المعلومات والبيانات المجمععة عند مستوى المهنة (العمل) في تخطيط الموارد البشرية على المستوى المحلي والقطري والاقليمي وفي تطوير برامج وسياسات التوجيه والاعداد المهني ورسم سياسات الأجور ، ويشتمل الدليل على 1846 مهنة .

## ٨ - نمطية التوصيف :

اعتمد الدليل العربي الخليجي الموحد للتصنيف والتوصيف المهني نمطية موحدة في توصيف المهن ، بحيث يبدأ التوصيف بتعريف المهنة أي ذكر مهام شاغلها ، ثم تسرد واجبات الأداء مع ذكر الأجهزة الرئيسية المستخدمة وتحديد نتيجة الأداء ، وإبراز دور شاغل العمل في مجالات التدريب والتطوير والسلامة والصحة المهنية ، واستخدمت صيغة الفعل المضارع للدلالة على الأداء .

## ٩ - مكونات الدليل :

يتكون الدليل من العناصر الآتية :

- أ - مسمى المهنة (العمل) : وهو مصطلح يطلق على شاغل المهنة كتسمية مهنية وقد روعي إستخدام مسميات عربية فصيحة .
- ب - الرقم الرمزي : وهو رقم يخصص لكل مهنة يحدد موقعها ضمن المصفوفات المهنية ، وبذلك يسهل معالجة المعلومات



5 مهن الخدمات .

6 مهن الزراعة وتربية الحيوانات والطيور والصيد .

7 مهن العمليات الصناعية والكيميائية والصناعات الغذائية .

8 المهن الهندسية الأساسية والمساعدة .

9 العاملون في القوات المسلحة .

ب - الجزء : تفيد المعلومات الاحصائية المجمعة عند مستوى حد الجزء في أغراض المقارنة الاقليمية ويشتمل الدليل على 31 جزءاً .

ج - الباب : يتوافر في الأبواب تجانس أكبر من المجال المهني يتيح جمع وتنظيم المعلومات الاحصائية والمهنية لأغراض الدراسات والبحوث القطرية والاقليمية ، ويشتمل الدليل على 82 باباً .

د - الفصل : توفر الفصول تفاصيل مهنية تفيد في تقسيم الجوانب العامة للموارد البشرية والتخطيط لها ، وتفيد المعلومات الاحصائية عند مستوى حد الفصل في الدراسات والبحوث المحلية والقطرية والاقليمية ، ويشتمل الدليل على 295 فصلاً .

هـ - المهنة : تستخدم المعلومات والبيانات المجمعة عند مستوى المهنة (العمل) في تخطيط الموارد البشرية على المستوى المحلي والقطري والاقليمي وفي تطوير برامج وسياسات التوجيه والاعداد المهني ورسم سياسات الأجور ، ويشتمل الدليل على 1846 مهنة .

## ٨ - نمطية التوصيف :

اعتمد الدليل العربي الخليجي الموحد للتصنيف والتوصيف المهني نمطية موحدة في توصيف المهن ، بحيث يبدأ التوصيف بتعريف المهنة أي ذكر مهام شاغلها ، ثم تسرد واجبات الأداء مع ذكر الأجهزة الرئيسية المستخدمة وتحديد نتيجة الأداء ، وإبراز دور شاغل العمل في مجالات التدريب والتطوير والسلامة والصحة المهنية ، واستخدمت صيغة الفعل المضارع للدلالة على الأداء .

## ٩ - مكونات الدليل :

يتكون الدليل من العناصر الآتية :

أ - مسمى المهنة (العمل) : وهو مصطلح يطلق على شاغل المهنة كتسمية مهنية وقد روعي إستخدام مسميات عربية فصيحة .

ب - الرقم الرمزي : وهو رقم يخصص لكل مهنة يحدد موقعها ضمن المصفوفات المهنية ، وبذلك يسهل معالجة المعلومات



الاحصائية الخاصة بالقوى العاملة وسوق العمل  
باستخدام الحاسب الآلي .

ج - فئة المستوى المهني : أي تحديد موقع المهنة ضمن السلم الفني للمهارات  
وتمثل الخانة السابعة من الشمال من الرقم الرمزي  
فئة المستوى المهني .

د - التوصيف المهني : ويبدأ بتعريف مختصر للمهنة ثم سرد الواجبات .

### ١٠ - الهيكل العام لفئات المستويات المهنية :

اعتمد الدليل خمس فئات للمستويات المهنية وهي كما يأتي :

#### ١٠ - ١ فئة الإختصاصي :

تشمل هذه الفئة المهن التي يتطلب إنجازها توافر قدر عال من المهارات العلمية والفنية  
والإدارية لدى شاغليها لتمكينهم من تحليل وتخطيط وتقييم العمل وتطويره ، ومتابعة  
الأفراد خلال مراحل الانجاز وحل مشاكل العمل والأفراد ، يحتاج الفرد ضمن هذه الفئة  
الى إعداد وتأهيل جامعي كحد أدنى ، ومن الأمثلة على المهن التي تقع ضمن هذه الفئة :  
محام ، مهندس مدني/أبنية ، طبيب عام ، محاسب عام ، مدير إدارة ، إختصاصي  
أحصائي ، مخرج مسرحي ، مستشار قانوني .

#### ١٠ - ٢ فئة الفني :

تشمل هذه الفئة المهن التي يتطلب إنجازها توافر مهارات عقلية (علمية وفنية)  
ومهارات عملية وإشرافية لدى شاغليها لتمكينهم من تفهم طبيعة الأداء وتحليله لتحديد  
خطوات الانجاز ومتابعته وتقييمه بالاضافة الى القدرة على نقل أفكار الإختصاصيين الى  
العاملين في فئات المستويات المهنية الأدنى . يحتاج الفرد ضمن هذه الفئة الى إعداد  
وتأهيل في المعاهد المتوسطة التي تبلغ مدة الدراسة فيها من ٢ - ٣ سنوات بعد الدراسة  
الثانوية . ومن الأمثلة على المهن التي تقع ضمن هذه الفئة : فني مختبر مواد ، معلم  
مرحلة إبتدائية ، ممرض ، رسام معماري ، مصور تلفزيوني .

#### ١٠ - ٣ فئة العامل المهني :

تشمل هذه الفئة المهن التي يتطلب إنجازها توافر مهارات عملية ومهنية تغطي إطار  
المهنة بشكل متكامل لدى شاغليها لتمكينهم من ممارسة كافة المهارات التي يتطلبها الأداء  
المهني ضمن المهنة المحددة ، بالاضافة الى المقدرة على توزيع الأعمال على الرؤوسين  
وتدريبهم ورفع كفاءتهم ، يحتاج الفرد ضمن هذه الفئة الى إعداد وتأهيل في مستوى  
إنهاء المرحلة الثانوية ، ومن الأمثلة على المهن التي تقع ضمن هذه الفئة ، خراط عام ،  
بائع عام ، كاتب تسجيل حسابات .

#### ١٠ - ٤ فئة العامل الماهر :

تشمل هذه الفئة المهن التي يتطلب إنجازها توافر مهارات عملية ومهنية متعلقة بجزء



متكامل من المهنة لدى شاغليها ، يحتاج الفرد ضمن هذه الفئة الى إعداد وتدريب لمدة عامين في المتوسط . ومن الأمثلة على المهن التي تقع ضمن هذه الفئة : خراط ، لحيم كهرباء ، طابع عام .

#### ١٠ - فئة العامل محدود المهارات :

تشمل هذه الفئة المهن التي يتطلب إنجازها توافر مهارات عملية متعلقة بجزء ضيق من المهنة لدى شاغليها ويمكن إكتسابها من خلال التدريب القصير في مراكز التدريب أو مواقع العمل ، وتكون مدة التدريب عادة أقل من عام ، ومن الأمثلة على المهن التي تقع ضمن هذه الفئة : بائع صحف ، مشغل آلة ، مصلح إطارات مركبات .

#### ١١ - نظام الترميز :

استخدم الدليل العربي الخليجي الموحد للتصنيف والتوصيف المهني نظام التصنيف العشري ، ويتكون الرقم الرمزي للمهنة من سبع خانات . والمثال الآتي يوضح خانات الرقم الرمزي الممثل لمهنة كيميائي عام وهو (1-101-111) .

- الخانة الأولى من الشمال وهي الرقم (1) تمثل القسم وهو هنا الاختصاصيون في المواضيع العلمية والفنية والانسانية .

- الخانتان الاثنتان من الشمال (الرقم 11) تمثل الجزء الأول من هذا القسم وهو الاختصاصيون في العلوم البحتة .

- الخانات الثلاث من الشمال (الرقم 111) تمثل الباب الأول من الجزء الأول من القسم (1) وهو الاختصاصيون في العلوم الطبيعية .

- وتمثل الخانة الرابعة وهي الرقم (1) الفصل من الباب الأول من الجزء الأول من القسم (1) وهو الكيميائيون .

- تمثل الخانتان الخامسة والسادسة (أي الرقم 01) المهنة الأولى من الفصل الأول وقد خصصت خانتان للرمز الخاص بالمهنة بسبب وجود أكثر من عشر مهن في بعض الفصول .

- تمثل الخانة السابعة فئة مستوى المهارة ، وقد خصصت رموز فئات مستويات المهارة على النحو الآتي :

الرمز المخصص	الفئة
1	الاختصاصي
2	الفني
3	العامل المهني
4	العامل الماهر
5	العامل محدود المهارات



متكامل من المهنة لدى شاغليها ، يحتاج الفرد ضمن هذه الفئة الى إعداد وتدريب لمدة عامين في المتوسط . ومن الأمثلة على المهن التي تقع ضمن هذه الفئة : خراط ، لحيم كهرباء ، طابع عام .

#### ١٠ - ٥ فئة العامل محدود المهارات :

تشمل هذه الفئة المهن التي يتطلب إنجازها توافر مهارات عملية متعلقة بجزء ضيق من المهنة لدى شاغليها ويمكن إكتسابها من خلال التدريب القصير في مراكز التدريب أو مواقع العمل ، وتكون مدة التدريب عادة أقل من عام ، ومن الأمثلة على المهن التي تقع ضمن هذه الفئة : بائع صحف ، مشغل آلة ، مصلىح إطارات مركبات .

#### ١١ - نظام الترميز :

استخدم الدليل العربي الخليجي الموحد للتصنيف والتوصيف المهني نظام التصنيف العشري ، ويتكون الرقم الرمزي للمهنة من سبع خانات . والمثال الآتي يوضح خانات الرقم الرمزي الممثل لمهنة كيميائي عام وهو (1-101-111) .

- الخانة الأولى من الشمال وهي الرقم (1) تمثل القسم وهو هنا الاختصاصيون في المواضيع العلمية والفنية والانسانية .
- الخانتان الاثنتان من الشمال (الرقم 11) تمثل الجزء الأول من هذا القسم وهو الاختصاصيون في العلوم البحتة .
- الخانات الثلاث من الشمال (الرقم 111) تمثل الباب الأول من الجزء الأول من القسم (1) وهو الاختصاصيون في العلوم الطبيعية .
- وتمثل الخانة الرابعة وهي الرقم (1) الفصل من الباب الأول من الجزء الأول من القسم (1) وهو الكيميائيون .
- تمثل الخانتان الخامسة والسادسة (أي الرقم 01) المهنة الأولى من الفصل الأول وقد خصصت خانتان للرمز الخاص بالمهنة بسبب وجود أكثر من عشر مهن في بعض الفصول .
- تمثل الخانة السابعة فئة مستوى المهارة ، وقد خصصت رموز فئات مستويات المهارة على النحو الآتي :

الرمز المخصص	الفئة
1	الاختصاصي
2	الفني
3	العامل المهني
4	العامل الماهر
5	العامل محدود المهارات



## ١٢ - استخدامات الدليل :

### أ - تنسيق البيانات الإحصائية :

يساهم الدليل في توحيد المسميات المهنية لغة ورمزا رقميا ، ويعطي لمختلف مرادفات التسمية نفس الرقم الرمزي وذلك لتخفيض الخطأ في دقة الزخم الإحصائي المقاتي عن الناس في المسميات ، ويستطيع الإحصائي من خلال الرجوع إلى الفهرس الأبجدي للتصنيف أن يكشف المسميات المرادفة ، ويسواجه الإحصائيون في مرحلة التطبيق الانتقال للتصنيف المهني الخليجي بغض العناء وبخاصة إنهم إعتادوا في تنسيق البيانات الإحصائية على سبق التصنيف المهني الدولي ويمكن أن يتطلبا على هذه المشكلة في المرحلة الانتقالية من خلال الرجوع إلى جداول المقارنة ويستساعد هذه الجداول في تحديد العلاقات بين التسميات المهنية وأرقامها الرمزية بين التصنيفين كما يساعده الدليل الباحث الإحصائي في جمع وتنظيم المعلومات والبيانات الإحصائية المتعلقة بالهيكل المهني المحلي والأقليمي والقطري على مختلف المستويات ولتختلف الأغراض ومعالجتها باستخدام الحاسب الآلي

### ب - تخطيط الموارد البشرية :

يعتمد تخطيط الموارد البشرية عملية موازنة العرض والطلب على القوى العاملة من خلال دراسة البيانات الإحصائية المتعلقة بالهيكل المهني لتخطيط العجز أو الفائض منها والتدابير الإجرائية اللازمة بالتنسيق مع الجهات المعنية في أعداد وتوجيه وإرشاد وتدريب القوى العاملة لتحقيق التوازن بين العرض والطلب على المستوى القطري والخليجي

### ج - تشغيل القوى العاملة :

يساهم الدليل العربي الخليجي الموحد للتصنيف والتوصيف المهني مكانيا ومؤسسات التشغيل في تنظيم وتنسيق إجراءات تشغيل الباحثين من عمل والترويج السليم للوظائف في مواقع التشغيل ، من حيث توافر إمكانية التمرين وسجل مهري الباحثين عن عمل في السجل الفعال ويتميز الصفحات الواردة وأجزاء المطابقة والأخبار والترويج

### د - تحديد سياسات وبرامج التوجيه والإرشاد والتدريب المهني :

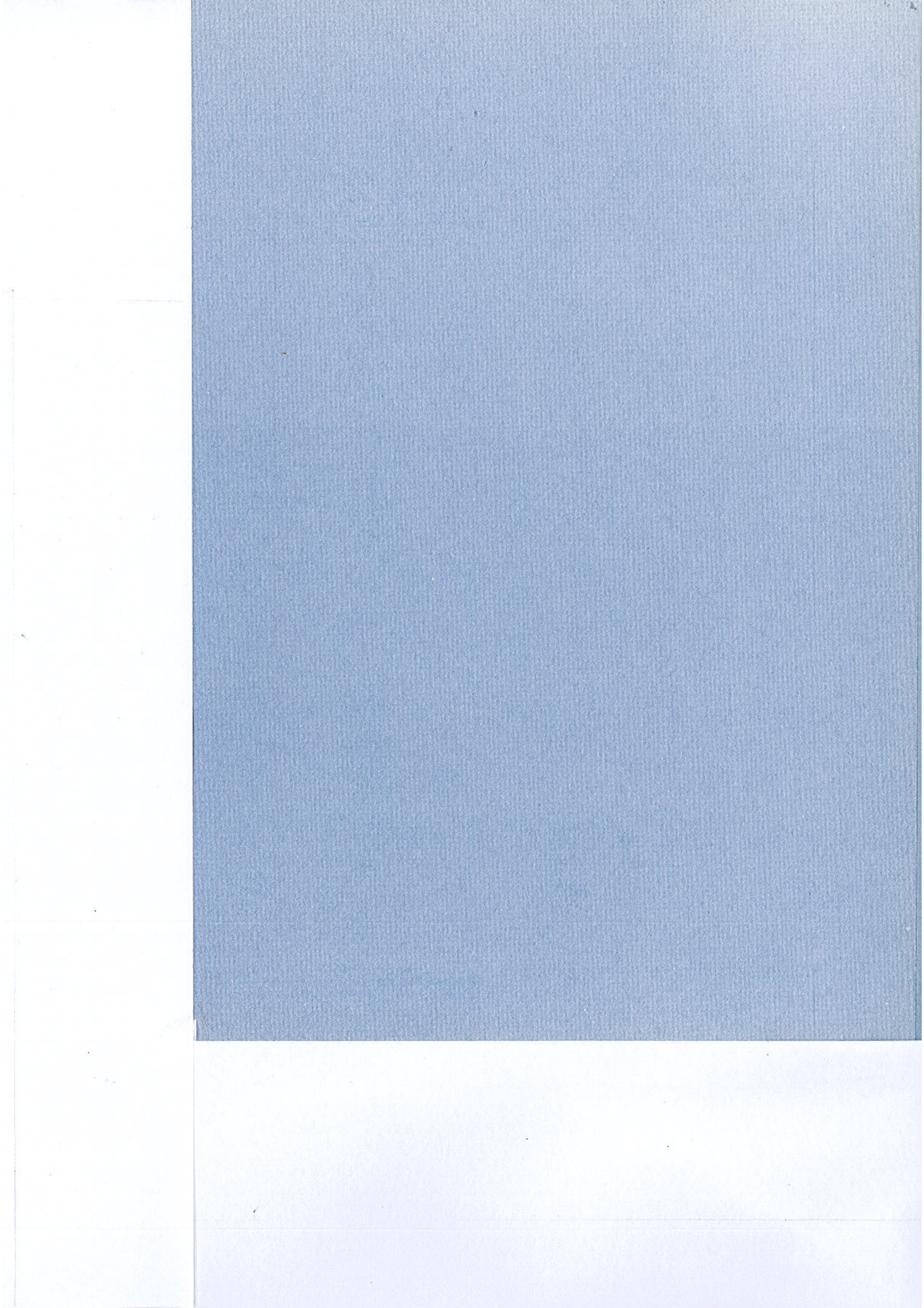
تتضمن سياسات التوجيه والإرشاد والتدريب في صورة السياسات الإحصائية المتعلقة بالهيكل المهني إذ يتبين من خلالها الفائض أو العجز الكمي والنوعي من القوى العاملة ، وذلك تمكن الجهة المعنية بتحديد سياسات التوجيه والتدريب المهني من اتخاذ الإجراءات الفاعلة لموازنة العرض والطلب ، ولما كان التوجيه يعكس الواقع الفعلي لخصائص العمل أي طابعه وأحداث العامل ، فبم هذا التوصيف كأساس لخطوات محلي التوجيه التدريبية بهدف تلبية الاحتياجات النوعية لمبادئ العمل ، وذلك تكون برامج التدريب متسقة مع المتطلبات الواقعية ومواكبة للتغيرات المهنية التي تطرأ على بيئة العمل التكنولوجي سواء على المستوى القطري أو على المستوى الخليجي



## هـ - تحليل وتقييم العمل وتحديد الأجر :

يوفر الدليل العربي الخليجي الموحد للتصنيف والتوصيف المهني اسساً ملائمة لدراسات تقييم العمل حيث انه وصل بالتصنيف لستوى العمل كما حدد فئة المستوى المهني للعمل ، ومن دراسة التوصيف وتحليله يتم تقييم العمل ومن خلال ربط نتائج التقييم لفئة المستوى المهني يتم رسم سياسات الأجر للعاملين من مختلف المراتب المهنية

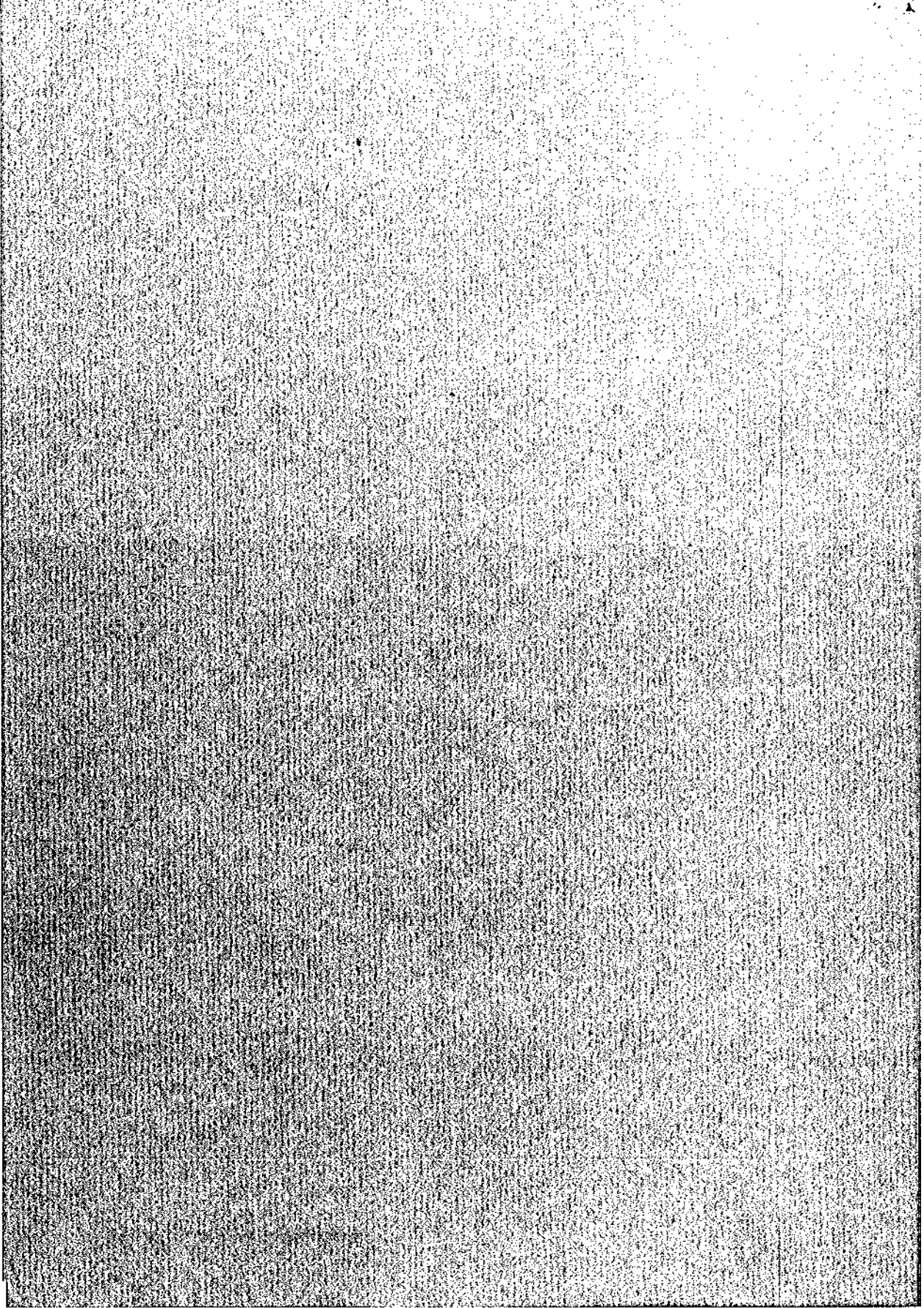






**الاجراءات التنفيذية الاسترشادية  
لتطبيق وتطوير الدليل العربي الخليجي الموحد  
للتصنيف والتوصيف المهني**





## الإجراءات التنفيذية الاسترشادية لتطبيق وتطوير الدليل العربي الخليجي الموحد للتصنيف والتوصيف المهني

### أولاً - بشأن الإجراءات التنفيذية الاسترشادية المتعلقة بالتطبيق :

في نطاق تنفيذ الفقرة ثانياً من القرار رقم (٥) الصادر عن الدورة السابعة للمجلس بشأن الموافقة على التصورات النهائية وخطة مراحل العمل بالمشروع ، وما تضمنته تلك الخطة من مؤشرات وخطوات يجري تنفيذها على المدى القصير والمتوسط المدى الطويل من أجل النهوض بالتصنيف المهني بالدول العربية الخليجية .

واعتباراً مع الأسس والقوائم المتعددة للمشروع وخاصة ما يتعلق منها باعتبار الإجراءات التطبيقية والتطويرية جزءاً أساسياً وأساسياً من المشروع بهدف تيسير تطبيقه والاستفادة منه في الدول الأعضاء وأجاء الظروف المناسبة لتطويره لمؤكدة المتغيرات المهنية الناشئة عن التطور التكنولوجي والصناعي والمستحدثات الحاصلة على الصعيدين العربي والدولي في مجال التصنيف المهني .

وفي ضوء القرار رقم (٤) الصادر عن الدورة العاشرة لمجلس الوزراء ، بشأن إقرار الدليل العربي الخليجي الموحد للتصنيف والتوصيف المهني والإجراءات التنفيذية المتعلقة بالتطبيق والتطوير .

بأنه يتم العمل بما يلي :

### أ - في مجال إقرار الدليل :

١ - إن إقرار الدليل الخليجي الموحد للتصنيف والتوصيف المهني قد حقق للدول الأعضاء المزايا التالية :

٢ - يمكن اعتماد الدليل كتصنيف مهني وطني بالنسبة إلى الدول الأعضاء التي لا يوجد بها أدلة أو تصنيف قطرية للمهن .

٣ - يمكن الاستعانة بالدليل في عملية استكمال إعداد وتطوير أدلة التصنيف القطرية في الدول الأعضاء التي لم تستكمل تصنيفها القطرية بعد .

٤ - يمكن أن تكون الدليل أداة ووسيلة تستعين بها الدول الأعضاء التي يوجد بها تصنيف مهني في تطوير وتحديث تصنيفها القطرية التي مضى على إصدارها وقت طويل دون مراجعة أو تطوير .

٥ - كما وكفاء عن ما سبق فإن الدليل العربي الخليجي الموحد للتصنيف والتوصيف المهني



لا يلغي التصانيف المهنية القطرية وإنما يشكل القاسم المشترك بينها والمورد الذي يغذيها ويساعدها على التطور .

ج - نظرا لاتساع نطاق تطبيق الدليل وتعدد مجالات استخدامه فإنه يؤخذ بعين الاعتبار البدء بالضروري والملح من هذه الاستخدامات على أن يتم التوسع فيها مستقبلا حسبما تقضي به الحاجة والامكانيات المتاحة .

## ٢ - في مجال إجراءات التطبيق :

في مجال تحديد ومتابعة الإجراءات الضرورية والتنفيذية الخاصة بالدليل فإنه يتم العمل بما يلي :

١ - يقوم قسم الشؤون العمالية بمكتب المتابعة وفي نطاق مهامه واختصاصاته الفنية بالمهام التالية :

- متابعة إجراءات تطبيق الدليل في الدول الأعضاء ورصد مشاكل ومعوقات التطبيق والمساهمة في تذليلها .
- إصدار وتطوير كتيبات ومطبوعات استرشادية في مجال استخدام الدليل والفهرس الموسع للمهن .
- متابعة تنقيح وتحديث الدليل العربي الخليجي الموحد للتصنيف والتوصيف المهني في ضوء الخبرة المتأتية عن الاستخدامات الفعلية في الدول الأعضاء .
- متابعة إجراءات طباعة الدليل العربي الخليجي الموحد للتصنيف والتوصيف المهني وتعميمه على الدول الأعضاء .
- رصد التغيرات التي تطرأ على الهياكل المهنية الناتجة عن التطور الصناعي والتكنولوجي وإصدار ملاحق بالمسميات المهنية الجديدة ورموزها وأوصافها أو حذف المهن المنقرضة .
- تنسيق إجتماعات اللجنة المعنية بمتابعة تنفيذ إجراءات تطبيق وتطوير الدليل العربي الخليجي الموحد للتصنيف والتوصيف المهني .
- تنسيق نشاطات وفعاليات التوعية والاعلام المتعلقة بالدليل على المستوى العربي الخليجي .
- تنفيذ البرامج والأنشطة التدريبية المشتركة للعاملين في أجهزة التصنيف المهني بالدول الأعضاء .
- إعداد وتقديم تقارير دورية حول واقع استخدام وتطبيق وتطوير وتحديث الدليل .
- تقديم المعونة والمشورة الفنية في مجال تطوير التصانيف القطرية بالدول الأعضاء .



ت - دعوة الدول الأعضاء لإنشاء أو تدعيم الوحدات الإدارية المسؤولة عن التصنيف المهني فيها للقيام بأداء المسؤوليات والمهام التالية:

متابعة اتخاذ الإجراءات اللازمة لتطبيق الدليل أو تحقيق الاستفادة المرجوة منه حيثما تراه الدول الأعضاء مناسبا وموافاة مكتب المتابعة بالإجراءات التنفيذية المتعلقة بهذا الشأن ورصد المشاكل ومعلومات التطبيق والعمل على تذليلها.

إعداد وتطوير التصنيف والتوصيف المهني القطري وفق منهجية وهيكلية الدليل العربي الخليجي الموحد للتصنيف والتوصيف المهني.

متابعة وتحديث التصنيف والتوصيف المهني القطري من حيث إدخال أو حذف بعض الأعمال في ضوء رصد نتائج تأثير التطور الصناعي والتكنولوجي على الهياكل المهنية المحلية.

متابعة التنسيق والتعاون مع مكتب المتابعة في كافة الحالات المتصلة بالهوض بالتصنيف والتوصيف المهني وطنيا.

تدريب الأطر المعنية بتطبيق وتنفيذات التصنيف والتوصيف المهني.

ج - اعتبار اللجنة المختصة بأعداد مشروع الدليل لجنة دائمة ومتخصصة وأختيار أعضائها الزملاء القطريين وتأكيد مهمتهم كضباط اتصال مع مكتب المتابعة عرض متابعة تنفيذ إجراءات تطبيق وتطوير الدليل.

### ٣ - في مجال تدريب العاملين في أجهزة التصنيف المهني بالدول الأعضاء:

تستل جدارة موضوع التصنيف والتوصيف المهني في عدد من الدول الأعضاء وبعدها تنمية كفاءة الأجهزة القائمة عليه، يتم تنظيم برامج تدريبية تأسسية واختصاصية يقوم مكتب المتابعة بتنفيذها عن المستوى الخليجي المشترك وكلما كان ذلك ممكنا ومناسبا ووفقا لما يلي:

أ - إعداد برامج التدريب التأسسي التي تهدف إلى تدريب العاملين بأجهزة التصنيف والتوصيف المهني وتزويجهم بالمعلومات الأساسية المتعلقة به.

ب - إعداد برامج التدريب التخصصي التي تهدف إلى مساعدة العاملين في أجهزة التصنيف والتوصيف المهني واكتسابهم المهارات التي تمكنهم من أداء مهامهم ومن الزملاء المهنيين.

ج - كيفية استخدام الدليل العربي الخليجي الموحد للتصنيف والتوصيف المهني في المجالس والهيئات المختصة من الهيئات المعنية في الدول الأعضاء.

كيفية رصد التغيرات الطارئة على الهياكل المهنية والكثيف من المهن المستخدمة أو المهن المنقرضة وتحديث الإجراءات المتعلقة باستثمار هذه التغيرات في مجال تحديث وتطوير الدليل.

## ٤ - قبي مجال استكمال إنجاز النشاطات المستقبلية :

من أجل تحقيق وظائف الدليل واستخدامه بشكل فاعل ، يقوم مكتب المتابعة باستكمال إنجاز الخطوات التالية :

1 - إعداد مرشد استخدام الدليل العربي الخليجي الموحد للتصنيف والتصنيف المهني وعلى النحو الذي يكفل تيسير إجراءات استخدامه ويكفل تحقيقه لأغراضه المحددة .

ب - إصدار فهرس إحصائي بالمسميات المهنية وموردها .

ج - ترجمة المسميات المهنية إلى اللغة الانجليزية بغرض تسهيل عملية المقارنة والاستفادة منها في جداول المعلومات والبيانات .

د - نظرا لضالة حجم الاختلافات بين المسميات القطرية والمسميات المقترحة في المشروع ، فقد تأكدت عدم الحاجة إلى إصدار جداول مقارنة بين مرادفات المسميات المهنية ، ويترك الأمر للوحدات الإدارية القطرية للقيام بذلك إدارات ذلك ضروريا .

هـ - قيام مكتب المتابعة بتصميم وإعداد نماذج لاختبارات المهارة المعيارية باعتبارها وسيلة موضوعية وفاعلة للتحقق من مهن الأفراد وفقه المستوى المهني على أن تغطي هذه الاختبارات جانب الأداء العملي (اختبارات ميدانية) وجانب المعلومات المهنية (اختبارات نظرية) ويتم موافاة الدول الاعضاء بها لغرض الاستفادة منها حسبما يراه كل دولة .

و - إعداد خطط للترجمة والإعلام على المستوى العربي الخليجي يتم تنفيذها بواسطة مكتب المتابعة والوحدات الإدارية المسؤولة عن التصنيف المهني في الدول الاعضاء من خلال وسائل الاتصال المختلفة كالصحف والمجلات المتخصصة والإذاعة والتلفزيون وعقد الندوات بهدف إبراز أهمية الدليل وكيفية استخداماته على المستويين القطري والأقليمي .

## ثانيا - الإجراءات التنفيذية المقترحة للتحديث والتطوير :

### أ - أهمية التطوير والتحديث :

تتباين معدلات النمو الصناعي في الدول العربية الخليجية رأسيًا وأفقيًا من حيث نوعية واستثمار التطور التكنولوجي في مجال الصناعة والخدمات ، مما يؤثر على الهياكل المهنية القطرية والأقليمية أو من حيث تسمية صناعات وخدمات جديدة وكنهجة لهذا النمو تدخل من جديدة إلى قوائم العمل أو تفرض أخرى وتحدث كذلك تطور في الأداء المهني نتيجة لتطور أساليب الأداء ، ومن هنا تبرز الحاجة إلى ضرورة تحديث هذه المقترحات وتطوير الدليل العربي الخليجي الموحد للتصنيف والتصنيف المهني في ضوءها ليكون باستمرار متأكنا للتطور ومتسليحا مع الواقع الفعلي المتغير .



## ٢ - إجراءات التحديث على المستوي القطري :

- تتولى الوحدات الإدارية المسؤولة عن التصنيف المهني تنفيذ المهام التالية :
- أ . متابعة درجة التطور الصناعي والتكنولوجي من خلال مراقبة ورصد نشوء صناعات جديدة وإدخال تقنيات حديثة في الإنتاج والخدمات ومدى تأثيرها في استحداث أو تلاشي بعض المهن ، مما يستوجب وجود علاقات متواصلة بين الوحدات الإدارية المسؤولة عن التصنيف وقطاعات النشاطات الاقتصادية .
  - ب . الإسهام في عملية إجراء التحديث المستمر لحتويات الدليل وذلك بتزويد مكتب المتابعة بالإستمارة رقم (١) متضمنة مقترحاتها بالتعديل في رموز ومسميات الأبواب والفصول والمهن الواردة في الدليل .
  - ج . تزويد مكتب المتابعة في ضوء المستجدات وكلما دعت الحاجة لذلك بالإستمارة رقم (٢ - ١) متضمنة مقترحاتها بشأن المهن المطلوب إضافتها في ضوء ما تم توثيقه من مهن مستجدة موصفة من خلال التحليل المهني . للعمل على إضافتها الى الدليل في الملاحق والطبعات القادمة .
  - د . تزويد مكتب المتابعة بالإستمارة رقم (٢ - ب) متضمنة مقترحاتها بشأن المهن المراد حذفها في ضوء ما تم رصده من مهن متلاشية أو منقرضة . للعمل على حذفها من الدليل في الملاحق والطبعات القادمة .
  - هـ . تزويد مكتب المتابعة بالإستمارة رقم (٢ - ج) الخاصة بتحديث توصيف مهنة كلما دعت الضرورة لذلك .

## ٣ - إجراءات التحديث على المستوي الخليجي :

- أ . يقوم مكتب المتابعة ، في ضوء المعلومات والمقترحات الواردة من الوحدات القطرية ، بتقييم قوائم المهن المستجدة أو المنقرضة وغيرها من المقترحات على الدول الأعضاء لإبداء الرأي حول إمكانية استثمارها في عملية تحديث وتطوير الدليل العربي الخليجي الموحد للتصنيف والتوصيف المهني .
- ب . في ضوء الردود والملاحظات الواردة من الأجهزة المعنية بالدول الأعضاء بشأن المهن المستجدة أو أية تعديلات مقترح إدراجها ضمن الدليل يقوم مكتب المتابعة بإصدار ملاحق خاصة يتم تعميمها على الجهات المعنية بالدول الأعضاء لتحقيق الاستفادة المرجوة منها .
- ج . يقوم مكتب المتابعة بدراسة بنود وخطوات إدخال الدليل العربي الخليجي الموحد للتصنيف والتوصيف المهني في الحاسوب الألي مستفيدا من المراحل التي قطعتها بعض الدول الأعضاء في هذا المجال وذلك بقصد إيجاد قاعدة معلومات واسعة في

مجال التصنيف المهني تسهل إجراءات إستخدام وتحديث الدليل وتعمل على توحيد البرامج المستخدمة في هذا المجال في الدول الأعضاء

د . يتم كل عشر سنوات وبصورة دورية إعادة طباعة الدليل العربي الخليجي الموحد للتصنيف والتوصيف المهني لكي يشمل كافة التعديلات والإضافات التي تضمنتها الملاحق الصادرة خلال الفترة المذكورة



إستمارة رقم (1)

**الدليل العربي الخليجي الموحد  
للتصنيف والتوصيف المهني  
بطاقة تحديث التصنيف**

إسم وعنوان الجهة صاحبة الاقتراح

---

---

---

ملاحظة

يتمت الرمز والعنوان الوارداً في ضمن الدليل العربي الخليجي الموحد  
للتصنيف والتوصيف المهني ويكتب في العمودين الرمز والعنوان المقترحان

1 - الأسبوع

الرمز والعنوان المقترحان		الرمز والعنوان المخصصان	
عنوان البند	الرمز	عنوان البند	الرمز

ملاحظات التعديل

---

---

---

٢ - الفصول :

الرمز والعنوان المقترحان		الرمز والعنوان المخصصان	
عنوان الفصل	الرمز	عنوان الفصل	الرمز

مبررات التعديل

---

---

---

٣ - الاعمال (المهن)

الرمز والعنوان المقترحان		الرمز والعنوان المخصصان	
عنوان المهنة	الرمز	عنوان المهنة	الرمز

مبررات التعديل

---

---

---





إستمارة رقم ( ٢ - ب )

## الدليل العربي الخليجي الموحد للتصنيف والتوصيف المهني

### بطاقة حذف مهنة

إسم وعنوان الجهة صاحبة الاقتراح

---

---

---

ملاحظة

يُنشر أيداء رمز ومسمى المهنة المراد حذفها كما وردت في الدليل مع ذكر  
مبررات الحذف

الرمز	مسمى المهنة
-------	-------------

مبررات الحذف

---

---

---

---

---

---

---

---

---

---

يمكن إعداد نسخ إضافية عن البطاقة في حال وجود أكثر من مهنة



إستمارة رقم (٢ - ج)

**الدليل العربي الخليجي الموحد  
للتصنيف والتوصيف المهني  
بطاقة تحديث توصيف مهنة**

إسم وعنوان الجهة صاحبة الاقتراح

---

---

---

ملاحظة:

يثبت رمز ومسمى المهنة كما ورد في الدليل، ثم يكتب الوصف المهني المعدل

الرمز	مسمى الوظيفة
-------	--------------

الوصف المعدل

---

---

---

---

---

---

---

---

---

---

يمكن إعداد نسخ إضافية عن البطاقة في حال وجود أكثر من مهنة

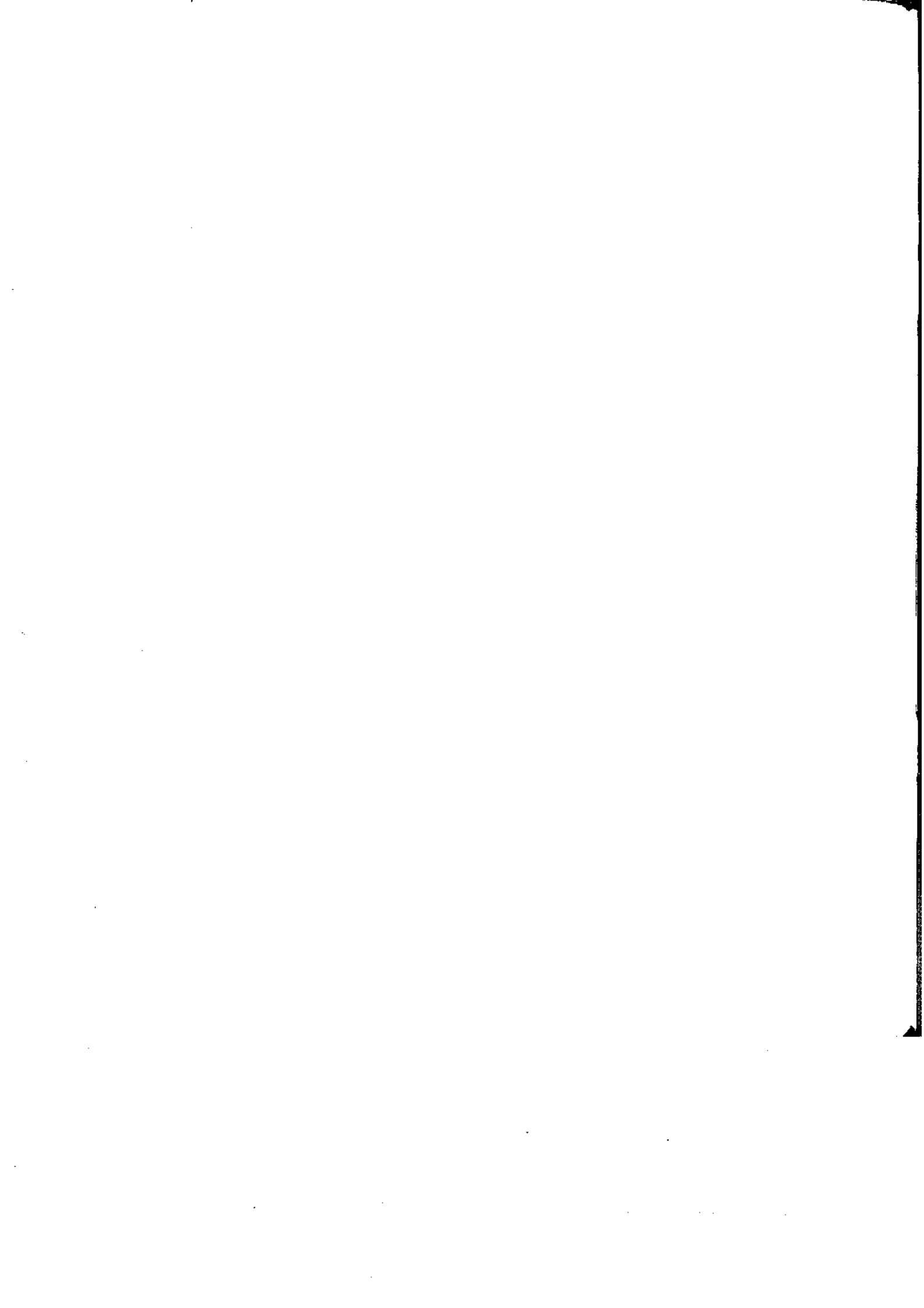


رقم الإيداع في المكتبة العامة

١٩٩٠/ع. ٩٢٧

طبعة المؤسسة العربية للطباعة والنشر، م.م. - البحرين







بِسْمِ اللَّهِ الرَّحْمَنِ الرَّحِيمِ



مكتب المتابعة

مكتب المتابعة - مطبوعات وثائقية (١٠)