



الاستثمار

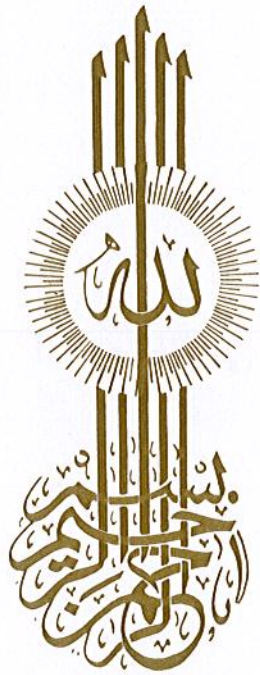
الإحصائية النموذجية الموحدة

لمسوح القوى العاملة بالعينة

وثائقية

22

مطبوعات



بِسْمِ اللَّهِ الرَّحْمَنِ الرَّحِيمِ
الْحَمْدُ لِلَّهِ الَّذِي هَدَانَا لِهَذَا وَمَا كُنَّا لِنَشْكُرَهُ لَوْلَا دَعْوَةُ خَالِدِ بْنِ
وَدَّاعٍ لَبَدْنَا لَعْنَةُ اللَّهِ عَلَى الْكَافِرِينَ

الطبعة الأولى
1997م

المكتب التنفيذي
ص. ب. : 26303 - المنامة - البحرين
هاتف : 530202 - فاكس : 530753 - برقية : تنفيذ

سلسلة المطبوعات الوثائقية

تصدر عن

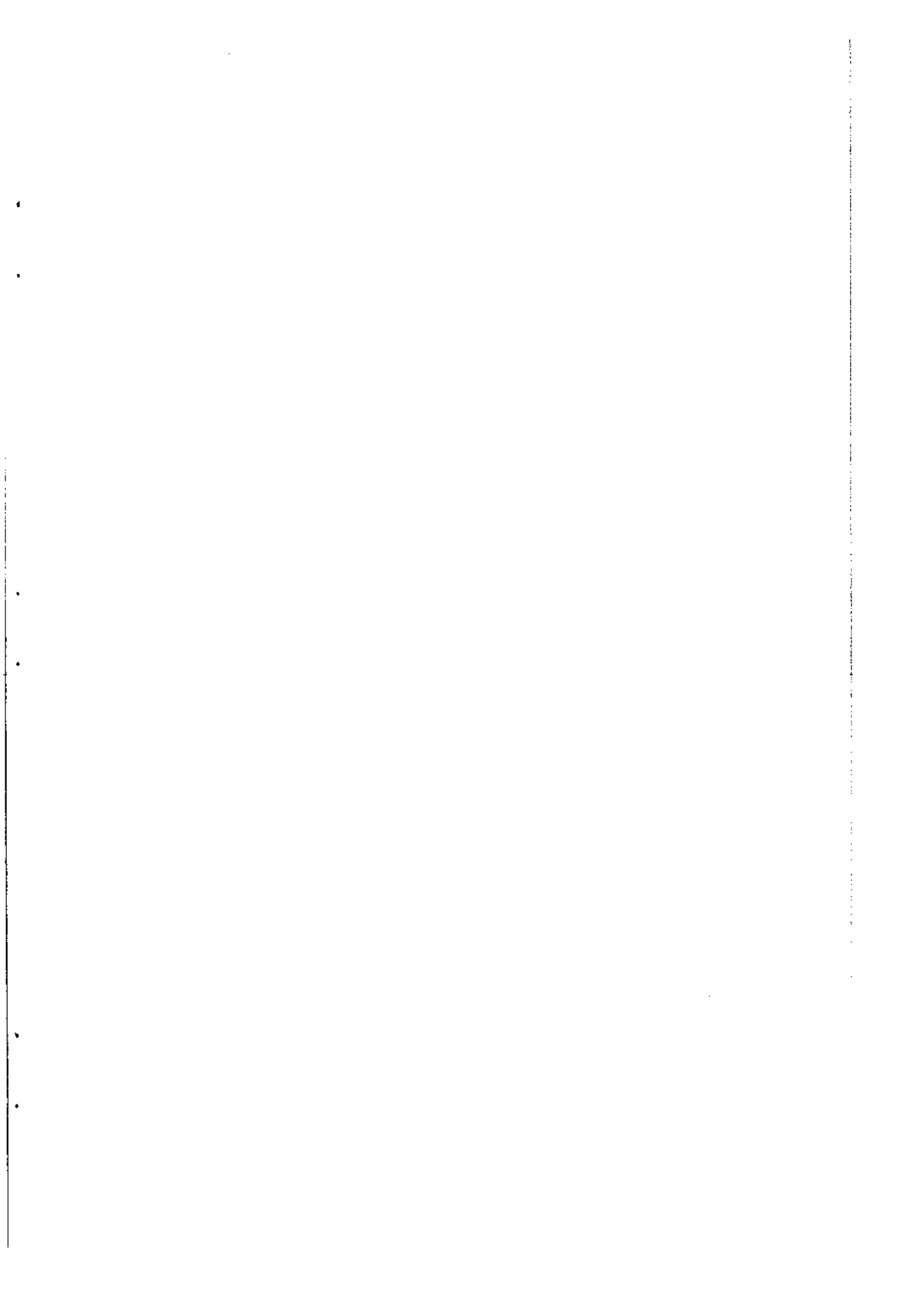
المكتب التنفيذي
لمجلس وزراء العمل والشؤون الاجتماعية
بمجلس التعاون لدول الخليج العربية

إدارة التوثيق والمعلومات

مخصصة لنشر

نص
الوثائق والقرارات
والسياسات والقوانين
الاسترشادية والمبادئ
والأطر والنظم
واللوائح النموذجية التي
يعتمدها المجلس.

العدد (22) ربيع الثاني 1418 هـ - الموافق أغسطس 1997م



تقديم

ضمن بنود جدول أعمال الدورة الثالثة عشرة لمجلس وزراء العمل والشؤون الاجتماعية بدول مجلس التعاون لدول الخليج العربية التي عقدت في البحرين في يناير 1997، تدارس المجلس محاور ومفردات التقرير الفني الذي أعدّه المكتب التنفيذي حول مشروع المصطلحات والمفاهيم الأساسية الموحدة لإحصاءات العمل بدول مجلس التعاون لدول الخليج العربية.

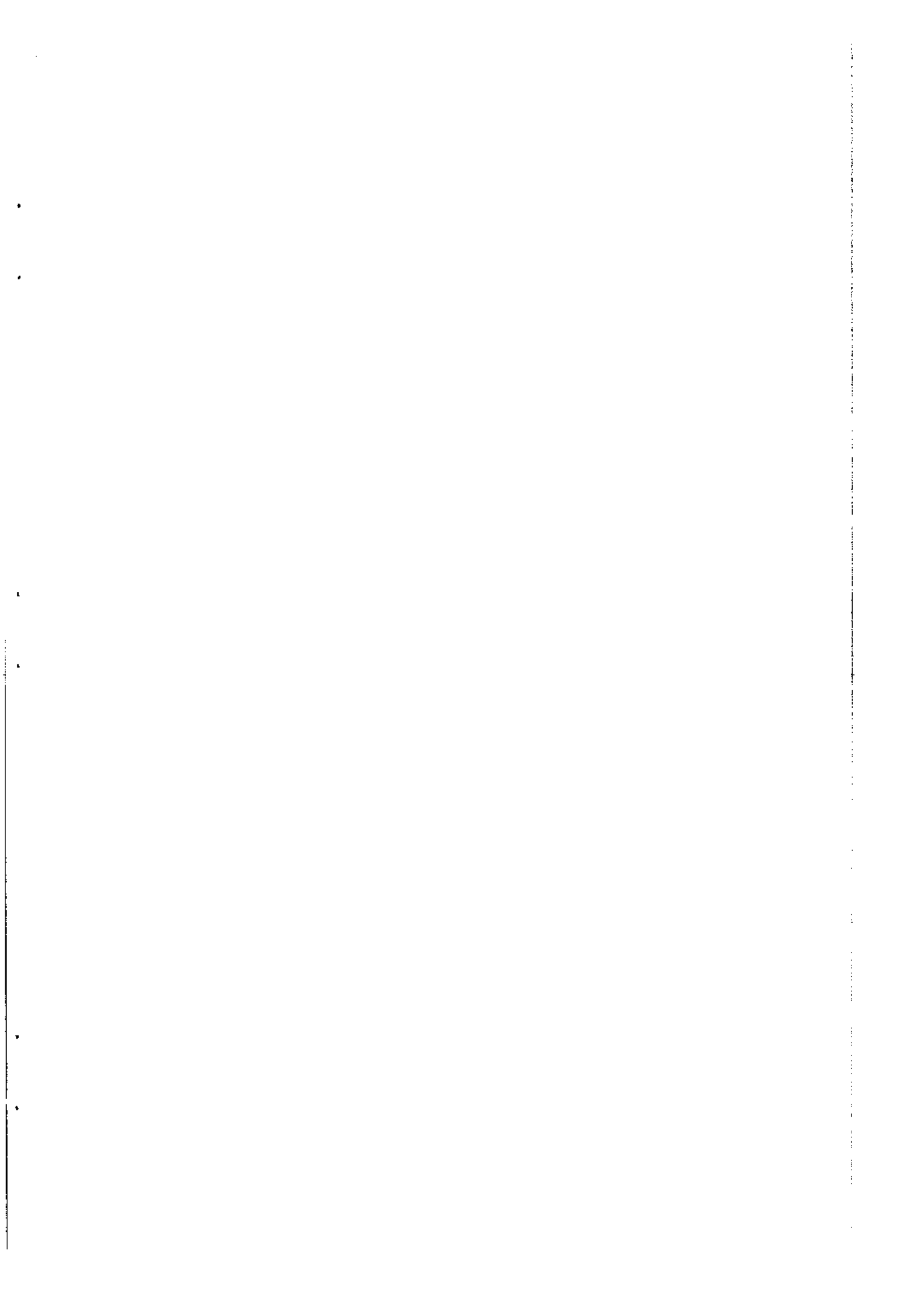
وفي ختام مناقشته لهذا المشروع، قرر المجلس اعتماد نموذج الاستمارة الإحصائية الموحدة لمسوح القوى العاملة بالعينة بدول مجلس التعاون لدول الخليج العربية، والتي اشتملت على تحديد للمصطلحات وتعريف للمفاهيم الخاصة بمسوح القوى العاملة بالعينة، كما اشتملت على نموذج الاستمارة الإحصائية الموحدة التي تم تقسيمها إلى أربعة جداول احتوت على (57) سؤالاً تناولت مختلف الجوانب المتعلقة بعملية وإجراءات المسوح الإحصائية الميدانية للقوى العاملة بالعينة، حيث قرر المجلس تكليف المكتب التنفيذي بتعميم الوثيقة هذه على الجهات المختصة في الدول الأعضاء ودعوتها للاسترشاد بها والاستفادة منها في إعداد وتنفيذ مسوحها وبرامجها الإحصائية.

وعلى صفحات هذا العدد من سلسلة المطبوعات الوثائقية ينشر المكتب التنفيذي هذه الوثيقة التي تمثل خطوة أساسية نحو استكمال مشروع المصطلحات والمفاهيم الأساسية الموحدة لإحصاءات العمل بدول مجلس التعاون لدول الخليج العربية، والذي سيشكل عند إنجازه وإقراره من قبل المجلس أحد الآليات العملية الهامة في مجال تحقيق المزيد من التعاون والتكامل العمالي بين الدول الأعضاء، ويعزز مساعيها الهادفة إلى خلق المزيد من فرص العمل للمواطنين وتهيئة المناخ المناسب من أجل تيسير وتسهيل انتقال العمالة الوطنية فيما بين هذه الدول، وهي غاية يتطلع الجميع لبلوغها عما قريب بمشيئة الله تعالى .

والله الموفق ، ، ،

إدارة التوثيق والمعلومات
المكتب التنفيذي

الاستمارة
الإحصائية النموذجية الموحدة
لمسوح القوى العاملة بالعينة

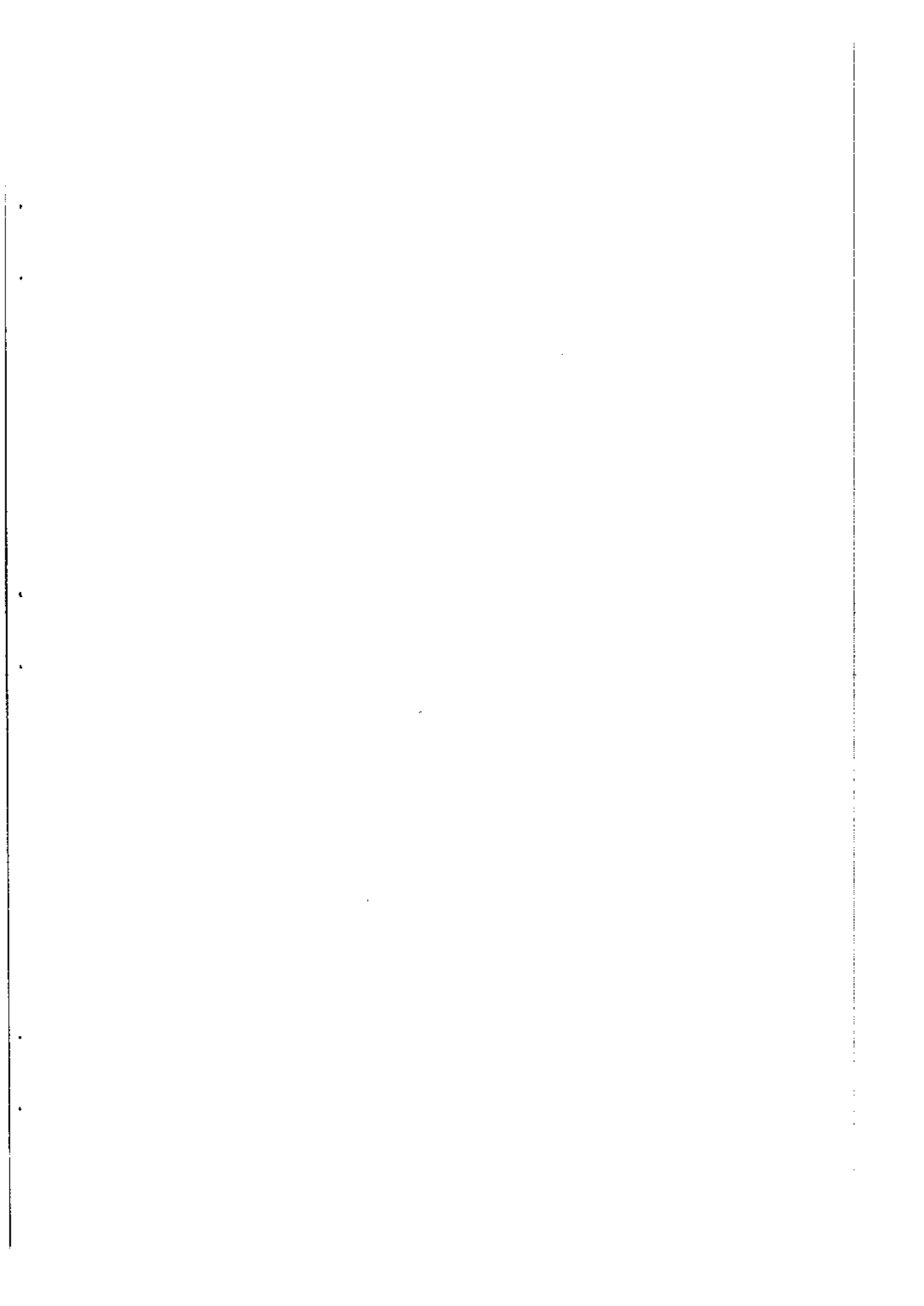


المحتويات

الصفحة
من - إلى

القسم الأول: مصطلحات ومفاهيم الاستثمار
الإحصائية النموذجية الموحدة
لمسوح القوى العاملة بالعينة . . .
22 - 11

القسم الثاني: الاستثمار الإحصائية النموذجية
الموحدة لمسوح القوى العاملة
بالعينة
43 - 23



القسم الأول

مصطلحات ومفاهيم الاستثمار الإحصائية النموذجية الموحدة لمسوح القوى العاملة بالعينة

تحدد المصطلحات والمفاهيم الموحدة لمسوح القوى العاملة بالعينة
بدول مجلس التعاون لدول الخليج العربية كما يلي:

أولاً - تعريف السكان النشطين اقتصادياً:

اتباع التعريف الصادر عن المؤتمر الثالث عشر لخبراء إحصاءات
العمل المنعقد في جنيف 1982 وهو «السكان النشطون اقتصادياً هم كل
الذكور والإناث الذين يشكلون عرض العمل لإنتاج السلع الاقتصادية
والخدمات طبقاً لتعريف نظام الأمم المتحدة للحسابات والموازنات
القومية خلال فترة زمنية مرجعية معلومة . وطبقاً لهذه النظم يعتبر إنتاجاً
للسلع الاقتصادية والخدمات إنتاج وتصنيع المنتجات الأولية سواء
للسوق أو للمقايضة أو للاستهلاك الخاص ، وكذلك إنتاج السلع
والخدمات الأخرى للسوق وكذلك ما ينتجه القطاع العائلي للمتاجرة
ولا استهلاكه الخاص» .

وطبقاً لهذا التعريف فإن السكان النشطين اقتصادياً هم الذين قد ساهموا بالفعل أو كانوا على استعداد للمساهمة في إنتاج السلع والخدمات طبقاً لنظام الأمم المتحدة للحسابات القومية، ويشمل هذا التعريف الإنتاج للمتاجرة وبعض أنواع الإنتاج والاستهلاك الذاتي وكذلك البناء والتشييد وإنتاج أي رأسمال ثابت آخر للاستهلاك الذاتي أو للحساب الخاص. بالمقابل فإن هذا التعريف يستبعد العمل المنزلي وبعض الأعمال الأخرى التي تؤدي بدون مقابل نقدي وكذلك الخدمات المجتمعية التطوعية.

لذلك ينبغي أن ينص على ذلك المفهوم في استمارة المسح مع إعطاء نماذج تفصيلية وأمثلة توضيحية لصور الإنتاج التي تدخل ضمن النشاط الاقتصادي وتلك التي تعتبر أنشطة غير اقتصادية في كتيبات المسح. وعلى أن تتم متابعة التعديلات الجديدة الصادرة عن الأمم المتحدة في هذا الصدد والتوقع أن تخفف من بعض الشروط بما يوسع نطاق ما هو اقتصادي من الأنشطة. حيث أن هذا التعريف يناسب دول المجلس نظراً لشيوع نمط التشغيل المنتظم على مدار العام ولكل الوقت، وسواء بأجر أو لحساب الذات، ولصغر نشاط الزراعة في هذه الدول أو غيابها تماماً، وهو القطاع الذي تكتنفه مشاكل الإنتاج للاستهلاك الذاتي ويسوده نمط العمل لحساب الذات والعمل الموسمي وعمل المرأة وعمل أفراد الأسرة لدى العائلة بدون أجر.

ثانياً - طرق قياس السكان النشطين اقتصادياً والمفاهيم والتعاريف:

(1) الاستمرار في اعتماد أسلوب النشاط الحالي للفرد خلال فترة مرجعية مدتها أسبوع مع تطبيق قاعدة الأولوية المرتبطة بمفهوم قوة العمل ويصنف الفرد على أساسها إلى (عامل) أو (متعطل) أو (خارج قوة العمل) وفق تسلسل يعطي الأولوية لحالة العمل ثم لحالة البطالة ثم لحالة عدم النشاط الاقتصادي بمعنى:

* إن العمل لأي فترة تحدد أولوية التصنيف، فالفرد الذي عمل خلال الفترة المرجعية ولو لمدة ساعة واحدة يصنف ضمن العاملين (المشتغلون).

* البطالة تمثل حالة انعدام العمل كلية خلال الفترة المرجعية.

* انعدام النشاط الاقتصادي يتمثل بانعدام كل من حالتي العمل والتعطل كلية.

والتطبيق العملي قد أوضح - وعلى أساس عدد ساعات العمل خلال الفترة المرجعية - أن نسبة من يعمل ساعة واحدة فقط صغيرة للغاية (5%) وأن زيادة مدة ساعات العمل إلى (15) ساعة مثلاً كحد أدنى لا تؤثر كثيراً في عدد المشتغلين

(وان كانت تؤثر في عدد العاطلين عن العمل). وتفيد قاعدة الأولوية في الاقتصار على تصنيف الفرد ضمن حالة واحدة فقط من ثلاث حالات متنافية.

(2) يقترح وبصفة تكميلية قياس حجم وخصائص السكان النشطين اقتصادياً وفقاً لمنهاج النشاط المعتاد بفترة مرجعية سنة وذلك لتبويب البيانات وفقاً للأسلوبين ودراسة حركة دخول الأفراد وخروجهم من سوق العمل تبعاً للتقلبات الموسمية في قطاع التشييد أو الزراعة (في عمان والسعودية مثلاً)، وكذلك تكرار حدوث البطالة الاحتكاكية مثلاً لزيد العاملة الوطنية بالقطاع الأهلي، وكذلك تصوير حالة النشاط الاقتصادي على مدار العام. وعندما تتوفر الإمكانيات أو تتقرر متابعة حركة السكان النشطين حالياً اقتصادياً على دورات ربع/ نصف سنوية مثلاً على مدار العام - من خلال مسوحات للقوى العاملة بالعينة بفترة إسناد زمني قدرها أسبوع - تنتفي الحاجة إلى قياس النشاط الاقتصادي المعتاد ضمن المسح. ويقترح اتباع قاعدة الفترة المرجعية السنوية الثابتة (سنة ميلادية) على أن تجرى المسوحات في أوائل العام التالي للسنة المرجعية واعتبار فترة 26 أسبوعاً (6 شهور فأكثر) كقرينة لتصنيف الفرد كنشط أو غير نشط عادة.

وعند تطبيق طريقة قياس النشاط الاقتصادي الحالي، توزع فئة السكان داخل القوى البشرية إلى ثلاثة أقسام هي:

- 1 - العاملون .
- 2 - المتعطلون .
- 3 - السكان من غير ذوي النشاط الاقتصادي .

وذلك على أساس قاعدة الأولوية السابق الإشارة إليها . أما عند تطبيق أسلوب قياس النشاط الاقتصادي المعتاد فيتم أولاً توزيع القوى البشرية إلى نشطين عادة وغير نشطين عادة على ضوء قاعدة النشاط الأساسي المعتمد، ويتم بعد ذلك توزيع النشطين عادة إلى :

- 1 - عاملون .
- 2 - متعطلون على ضوء طول الفترة التي تم قضاءها في كلتا الحالتين .

(3) أن يتبنى تعريف العمالة (التشغيل أو التوظيف) في إطار النشاط الحالي على أنه ممارسة النشاط الاقتصادي لأية فترة من الزمن مقابل أجر أو ربح نقدي أو عيني خلال الفترة المرجعية القصيرة المعتمدة . وعليه يمكن تعريف العاملين (المشغلين) كما ورد في التوصيات الدولية على أنهم «العاملون هم كافة الأفراد الذين تجاوزوا حداً معيناً من العمر والذين يمكن تصنيفهم خلال فترة الإسناد القصيرة، أسبوع واحد أو يوم واحد في إحدى الفئات التالية :

1 - العاملون بأجر:

ويشمل تعبير (العاملون بأجر) كل الأفراد الذين يندرجون في إحدى الفئات التالية:

* من يمارسون العمل أي من كانوا خلال فترة الإسناد يؤدون عملاً ما (أقله ساعة واحدة) مقابل أجر أو مرتب نقدي أو عيني.

* أصحاب وظائف ولكنهم لا يمارسون العمل أي من عملوا بالفعل في وظيفتهم الحالية لكنهم كانوا متغيين مؤقتاً أثناء فترة الإسناد وظلوا على صلة بوظيفتهم (استمر يتقاضى المرتب، متأكداً من العودة للعمل أو الاتفاق على مواعده، مدة تغيب محددة).

2 - العاملون لحسابهم الخاص:

ويشمل أفراد الفئات التالية:

* من يمارسون العمل، أي أولئك الذين كانوا يؤدون عملاً (أقله ساعة واحدة) مقابل ربح أو كسب عائلي نقدي أو عيني خلال فترة الإسناد.

* من لديهم مؤسسة ولا يمارسون العمل وهم من يمتلكون مؤسسة (مزرعة، تجارة، خدمات) وكانوا متغيين مؤقتاً خلال فترة الإسناد لسبب من الأسباب» .

ويعتبر الأفراد الذين ينتجون السلع الاقتصادية والخدمات للاستهلاك الذاتي عاملين لحسابهم إذا كان هذا الإنتاج يمثل نسبة كبيرة من مجمل إنفاق الأسرة . وقد سبق تعريف مفهوم العمالة في إطار النشاط الاقتصادي المعتاد «السكان النشطون عادة والذين زاووا نشاطاً اقتصادياً لفترة تزيد عن فترة تعطيلهم خلال فترة الإسناد الزمني الطويلة المعتمدة، وذلك لقاء أجر أو ربح نقدي أو عيني» . وقياساً على أسلوب النشاط الاقتصادي الحالي يمكن توزيع العاملين في إطار السكان النشطين عادة إلى فئتين :

- 1 - العاملون بأجر .
- 2 - العاملون لحسابهم الخاص .

بالرغم من أن التوصيات الدولية لم تفصل بالشكل الكافي بعد هذه المفاهيم .

(4) تبني مفهوم البطالة في إطار النشاط الاقتصادي الحالي بمقياسه الضيق والموسع (وتصنيف كل على حدة في مرحلة التبويب لمقارنتها عند التحليل) ، ويستند التعريف الضيق للبطالة إلى الشروط التالية :

1 - دون عمل: ألا يكون الفرد قد عمل لأية مدة من الزمن خلال فترة الإسناد ولم يكن متغيباً بصورة مؤقتة عن العمل.

2 - الاستعداد للعمل حالياً: يكون الشخص في وضع يسمح له باستلام عمل فوراً أو بعد فترة قصيرة.

3 - البحث عن عمل: أن يكون الفرد قد اتخذ خطوات محددة للبحث عن عمل لبعض الوقت أو كله بصفة مؤقتة أو دائمة، في فترة قريبة معينة مثل الشهر السابق. وقد يشمل ذلك التسجيل بمكاتب العمل والتقدم مباشرة لأصحاب العمل والبحث في أماكن العمل وأماكن التجمعات الخاصة ونشر إعلانات في الصحف والرد عليها والتحري عن فرص العمل لدى الأصدقاء أو الأقارب أو اتخاذ خطوات لبدء مشروع خاص كطلب التمويل والترخيص

أما التعريف الموسع للبطالة فيشمل الأشخاص الذين يستوفون الشروط التالية:

- 1 - دون عمل .
- 2 - مستعد حالياً للعمل ، أي إقرار الشخص بأنه على استعداد لقبول عمل إذا ما توفر أو عرض عليه بالشروط السائدة.

3 - لا يبحث عن عمل لأسباب محددة، أي لم يتخذ خطوات للبحث عن عمل اعتقاداً منه بأن العمل غير متوفر أو لنقص المعلومات عن مكان وجود عمل أو العرض المؤقت، أو الطقس السيء أو انتظار لإستدعاء للعمل أو نتائج طلبات العمل السابقة أو أسباب أخرى مشابهة لا تتعارض مع الاستعداد حالياً للعمل .

ويعتبر الشرط الأخير (3) شرطاً ثانوياً وتجمع معلومات عنه للتحقق من صحة استعداد الفرد للعمل حالياً، وأيضاً إمكان إجراء تصنيف للعاطلين على الأساس الضيق والموسع ومقارنة النتائج . وقد سبقت الإشارة إلى تعريف البطالة وفق إطار النشاط الاقتصادي المعتاد «المتعطلون هم جزء من السكان النشطين عادة الذين زادت فترة تعطلهم عن فترة عمالتهم خلال الفترة المرجعية الطويلة المعتمدة» . والتعطل هنا لا ينفي القيام بعمل في فترة الإسناد الطويلة بل يشترط فقط أن تكون فترة التعطل أطول من فترة العمالة ، ولا يتم التحقق عادة من شروط التعطل الواردة في الإطار المعتاد لطول فترة الإسناد الزمني .

(5) قياس البطالة الجزئية الظاهرة (الاستخدام الناقص) ويقترح تبني التوصيات الدولية وتنص على «المتعطلون جزئياً جزء من العاملين ويتألفون من الفئتين التاليتين :

1 - من كانوا يعملون بأجر في عمل يستغرق أقل من مدة العمل الكامل لأسباب اقتصادية لا إرادية خلال فترة الإسناد.

2 - من يعملون لحسابهم الخاص وكانوا مستعدين خلال الفترة المرجعية لشغل عمل إضافي».

ويتحدد مفهوم مدة العمل الكامل (كل الوقت) على ضوء الظروف الوطنية وعلى أساس عدد محدد من ساعات أو أيام العمل المنجز (الفعلية أو المعتادة أو مزيج منهما). وتأخذ الأسباب الاقتصادية الإرادية صوراً مختلفة مثل ركود الأعمال أو ركود الموسم، نقص المعدات، إجراء صيانة للمعدات، أو العجز عن إيجاد عمل كل الوقت... ومن المهم طرح سؤال عن مدة ساعات العمل خلال فترة الإسناد في إطار أسلوب النشاط الحالي، إذ يتيح توزيع العاملين بحسب مدة عملهم وبالتالي تحديد العاملين جزئياً أو المتعطلين جزئياً بشكل ظاهر.

يتم تضمين تعريف السكان من غير ذوي النشاط الاقتصادي في الاستمارة أو كتيب تعليمات العدادين وعلى أن يشمل الفئات التالية:

- * متابعة الدراسة
- * التفرغ للأعمال المنزلية .
- * الإحالة على التقاعد وكبر السن .
- * حالات أخرى (العجز، الإعاقة . .).

وفي إطار أسلوب النشاط الحالي ووفقاً لقاعدة الأولوية يشترط تفرغ الطلاب وربات المنازل كلية لمهامهم، أي عدم مزاولة العمل ولو لساعة واحدة خلال أسبوع البحث والا اعتبروا مشتغلين، ويشترط كذلك عدم رغبتهم في العمل أو البحث عنه خلال الفترة والا اعتبروا متعطلين . ويختلف ذلك المفهوم عن نظيره في إطار النشاط المعتاد إذ يمكن لربات المنازل والطلاب أن يكونوا قد عملوا أو تعطلوا لفترات قصيرة خلال السنة المرجعية الا أن مجموع هذه الفترات يقل عن حد معين (6 شهور مثلاً) .

(6) جمع معلومات عن العمل الرئيسي (الأساسي) على أساس أنه ذلك العمل الذي يقضي فيه الفرد معظم وقت عمله حالياً، وبالنسبة للعاملين بالحكومة والقطاع العام يعتبر عملهم ذلك هو العمل الأساسي، وكذلك تجمع معلومات عن العمل الفرعي (الثانوي) على أساس أنه ذلك العمل الذي يزاوله الفرد بعد انقضاء دوام العمل الرئيسي (سواء كعامل أو صاحب عمل) .

(7) عند جمع بيان النشاط الاقتصادي للمنشأة التي يعمل بها الفرد يراعى التأكيد على النشاط الرئيسي (المنتج الرئيسي، معظم رأس المال أو العمال) وإذا كان للمنشأة أكثر من نشاط اقتصادي يزاول في فروع مستقلة يراعى التبليغ عن نشاط الفرع الذي يعمل به الفرد.

(8) جمع المعلومات عن تعليم الفرد يتيح تحليل حجم التسرب من التعليم وحصر الكفاءات الوطنية وتخصصاتها الدراسية. ولذلك يتم السؤال عن أعلى صف دراسي بآخر مرحلة التحقق به الفرد، وعن أعلى مرحلة أكملها الفرد بنجاح (حصل على مؤهلها)، كذلك عن التخصص في الدراسة لمن أتم المرحلة الثانوية فأعلى.

(9) يمكن قياس حالة النشاط الاقتصادي للأفراد (12) سنة فأكثر ويراعى عند التبويب ذكر خصائص الأفراد (15) سنة فأكثر لأغراض التوحيد.

القسم الثاني

الاستمارة الإحصائية النموذجية الموحدة

لمسوح القوى العاملة بالعينة

ينقسم نموذج الاستمارة الإحصائية الموحدة لمسوح القوى العاملة إلى أربعة جداول تحتوى على (57) سؤالاً حسب ما يلي:

أولاً - (9) أسئلة عن الخصائص الديموغرافية الأساسية لجميع أفراد الأسرة من حيث الصلة برب الأسرة والجنس والعمر والحالة الزوجية والحالة التعليمية والجنسية.

ثانياً - (48) سؤالاً تستوفى معلوماتها من أفراد الأسرة في سن العمل (15 سنة فأكثر) وحسب التفصيل التالي:

(1) تخصيص (7) أسئلة لتحديد حالة النشاط المعتاد في العام السابق.

(2) **تخصيص** (7) أسئلة لتحديد حالة النشاط الاقتصادي الحالي خلال الفترة المرجعية للإسناد (الأسبوع السابق للمسح).

(3) **تخصيص** (18) سؤالاً تستوفى معلوماتها عن خصائص العمل للمشتغلين حالياً وعن العمل الرئيسي.

(4) **تخصيص** (6) أسئلة تستوفى معلوماتها عن العمل الثانوي.

(5) **تخصيص** (10) أسئلة عن خصائص العاطلين عن العمل.

جدول رقم (1)
الخصائص الديموجرافية
الأساسية لجميع أفراد الأسرة

رقم مسلسل الفرد (9)	رقم مسلسل الفرد (1)	اليوانات	الرقم
			الاسم ثلاثي	101
			العلاقة برئيس الأسرة:	102
		.1	1 - رئيس الأسرة.	
		.2	2 - زوجة.	
		.3	3 - ابن/ بنت.	
		.4	4 - زوجة ابن.	
		.5	5 - زوج بنت.	
		.6	6 - حفيد/ حفيدة.	
		.7	7 - أب/ أم.	
		.8	8 - أخ/ أخت.	
		.9	9 - قرابة أخرى.	
		.10	10 - لا توجد قرابة.	
		.11	11 - خادمة/ خادم.	

جدول رقم (1)

تابع

رقم مسلسل الفرد (9)	رقم مسلسل الفرد (1)	البيانات	الرقم
		.1	الجنس/ النوع:	103
		.2	1 - ذكر .	
			2 - انثى .	
		<input type="text"/>	عمر الفرد (بالسنوات الكاملة)	104
		<input type="text"/>	الجنسية بالتفصيل	105
		19 <input type="text"/>	سنة القدوم للبلاد (لغير المواطنين)	106
			يستوفى من الأفراد (12) سنة فأكثر	107
			الحالة الزوجية :	
		.1	1 - لم يسبق له الزواج .	
		.2	2 - متزوج .	
		.3	3 - مطلق .	
		.4	4 - أرمل	

جدول رقم (1)

تابع

رقم مسلسل الفرد (9)	رقم مسلسل الفرد (1)	البيانات	الرقم
		يستوفى من الأفراد (10) سنوات فأكثر الحالة التعليمية. - أمي - يقرأ فقط - يقرأ ويكتب للحاصلين على مؤهل	108
		اذكر اسم وتخصص أعلى مؤهل تعليمي حصل عليه الفرد .	
		أعلى صف دراسي (في آخر مرحلة) التحق به .	109
		المرحلة: الصف:	

جدول رقم (2)
بيانات عن حالة النشاط الاقتصادي (المعتاد/ الحالي)
للباحث - يسجل رقم مسلسل الفرد من جدول رقم (1)
واسمه لمن كان عمره (12) سنة فأكثر ويستوفى

رقم الفرد () اسم الفرد:	رقم الفرد () اسم الفرد:	البيانات	الرقم
		حالة النشاط المعتاد *	
		هل عمل الفرد خلال العام الماضي؟ 1 - نعم (انتقل إلى س 205، 206) 2 - لا (استمر).	201
		للذين لم يعملوا خلال العام السابق هل كان الفرد راغباً في العمل ويبحث عنه؟ 1 - نعم 2 - لا (انتقل إلى س 204)	202
		كم عدد الأسابيع / الشهور التي ظلت فيها عاطلاً بدون عمل وراغباً فيه وتبحث عنه؟ - عدد الأسابيع / الشهور	203
		<input type="text"/> <input type="text"/>	

* تعتبر هذه الأسئلة اختيارية وفقاً لظروف وتقدير كل دولة.

جدول رقم (2)

تابع

رقم الفرد () اسم الفرد:	رقم الفرد () اسم الفرد:	اليبيانات	الرقم
			<p>ما هو السبب الرئيسي في عدم قيام الفرد بالعمل أو عدم الرغبة في العمل خلال العام السابق؟</p> <p>1 - لم يجد فرصة عمل 2 - رعاية الأسرة والمنزل 3 - ملتحق بالدراسة 4 - معاق وغير قادر على العمل (عاجز) 5 - متقاعد 6 - أخرى (توضح)</p>	204
			<p>خلال العام السابق (19) ما هو عدد الأسابيع / الشهور التي عمل فيها الفرد بعض أو كل الوقت بما في ذلك الإجازات مدفوعة الأجر (باستثناء العمل المنزلي) مقابل أجر أو ربح أو كسب عائلي؟</p> <p>- عدد الأسابيع / الشهور</p>	205

جدول رقم (2)

تابع

رقم الفرد () اسم الفرد:	رقم الفرد () اسم الفرد:	البيانات	الرقم
		<p>إذا كان عدد أسابيع / شهور العمل أقل من 26 أسبوعاً / 6 شهور - يستفسر هل كان الفرد خلال الشهور المتبقية راغباً في العمل ويبحث عنه؟</p> <p>1 - نعم (انتقل إلى سؤال 207). 2 - لا</p>	206
		<p>عدد الشهور التي أمضاها عاطلاً عن العمل.</p> <p><input type="text"/> <input type="text"/></p> <p>حالة النشاط الحالي</p>	207
		<p>هل عمل الفرد لأي فترة خلال الأسبوع الماضي مقابل أجر أو ربح أو كسب عائلي . أو كان مرتبطاً بعمل ومتغيباً عنه مؤقتاً بسبب إجازة أو مرض؟</p> <p>في حالة الإجابة على هذا السؤال بالإجابة رقم (1) أو (2) يتم الانتقال مباشرة إلى جدول رقم (3).</p>	208

جدول رقم (2)

تابع

رقم الفرد () اسم الفرد:	رقم الفرد () اسم الفرد:	البيانات	الرقم
	.1 .2 .3	1 - نعم عمل خلال الأسبوع 2 - له وظيفة أو عمل خاص وتغيب عنه مؤقتاً 3 - لا لم يعمل مطلقاً	209
		لمن لم يعمل - هل كان مستعداً للعمل وراغباً فيه؟ في حالة الإجابة بنعم انتقل الى جدول رقم (4)	
	.1 .2	1 - نعم 2 - لا	210
		لمن لم يعمل أو لم يرغب في العمل خلال أسبوع البحث (خارج قوة العمل) - السبب الرئيسي؟	
	.1 .2	1 - متفرغة لرعاية الأسرة وتربية الأطفال 2 - متفرغ للدراسة أو التدريب	

جدول رقم (2)

تابع

رقم الفرد () اسم الفرد:	رقم الفرد () اسم الفرد:	البيانات	الرقم
		.3	3 - عدم القدرة على العمل (إعاقة، مرض مزمن)	
		.4	4 - التقاعد أو كبر السن	
		.5	5 - عدم الحاجة المادية للعمل (مكتف)	
		.6	6 - أخرى (توضح)	
			هل ترغب في العمل إذا توفر لك نوع العمل والأجر المناسب؟	211
		.1	1 - نعم	
		.2	2 - لا	
			إذا كانت الإجابة بنعم، هل تفضل العمل؟	*212
		.1	1 - بعض الوقت	
		.2	2 - كل الوقت	
			هل كنت تعمل سابقاً؟	*213
		.1	1 - نعم	
		.2	2 - لا	

جدول رقم (2)

تابع

رقم الفرد () اسم الفرد:	رقم الفرد () اسم الفرد:	البيانات	الرقم
			إذا كانت الإجابة بنعم - لماذا تركت العمل؟	*214
		1.	1 - معارضة الأهل	
		2.	2 - معارضة الزوج	
		3.	3 - تزايد الأعباء المنزلية	
		4.	4 - ظروف العمل غير مناسبة	
		5.	5 - تدني مستوى الأجر	
		6.	6 - أخرى (التقاعد، استكمال الدراسة . . الخ)	

* تعتبر الأسئلة (212 - 213 - 214) اختيارية وفقاً لظروف وتقدير كل دولة .

جدول رقم (3)
خصائص العمل الرئيسي (الأساسي) للأفراد
المشغلين خلال أسبوع البحث (الأفراد 12 سنة فأكثر)

الرقم	البيانات	رقم الفرد () اسم الفرد:	رقم الفرد () اسم الفرد:
	بيانات عن العمل الرئيسي			
301	الحالة العملية - علاقة الفرد بالعمل الرئيسي			
	1 - يعمل بأجر	1.		
	2 - صاحب عمل ويديره ويستخدم آخرين	2.		
	3 - يعمل لحسابه ولا يستخدم أحداً	3.		
	4 - يعمل لدى الأسرة بدون أجر	4.		
302	اسم المنشأة/ جهة العمل (أو يسجل بدون منشأة)			
303	النشاط الاقتصادي الرئيسي للمنشأة/ جهة العمل - أو لفرع المنشأة الذي يعمل به؟	الوصف: — <input type="checkbox"/> <input type="checkbox"/> <input type="checkbox"/> <input type="checkbox"/>		

جدول رقم (3)

تابع

رقم الفرد () اسم الفرد:	رقم الفرد () اسم الفرد:	اليوانات	الرقم
			نوع القطاع الذي تتبعه جهة العمل؟	304
		.1	1 - حكومي	
		.2	2 - خاص / أهلي	
		.3	3 - مشترك	
		.4	4 - أخرى	
		الوصف: _____ <input type="checkbox"/> <input type="checkbox"/> <input type="checkbox"/> <input type="checkbox"/> <input type="checkbox"/>	المهنة/ الحرفة الحالية التي يزاولها الفرد (بالتفصيل)	305
		<input type="checkbox"/> <input type="checkbox"/>	مدة مزاوله هذه المهنة/ الحرفة (بالسنوات الكاملة)	306
		<input type="checkbox"/>	عدد أيام العمل الفعلية خلال أسبوع البحث؟	307
			في حالة الإجابة بأقل من (6) أيام - ما سبب نقص أيام العمل؟	308
		.1	1 - عدم وجود فرصة عمل الأيام الأخرى	

جدول رقم (3)

تابع

رقم الفرد () اسم الفرد:	رقم الفرد () اسم الفرد:	البيانات	الرقم
	.2	2 - طبيعة النشاط تستلزم ذلك	
	.3	3 - أيام العمل الرسمية (5) أيام	
	.4	4 - غياب مؤقت عن العمل مع الارتباط به	
	.5	5 - أسباب أخرى / إرادية	
	<input type="checkbox"/>	309 ما متوسط عدد ساعات عملك في اليوم (عن أيام العمل الفعلية) في أسبوع البحث؟	
		310 هل كنت ترغب في الشغل بعمل إضافي؟	
	.1	1 - نعم	
	.2	2 - لا	
		311 مدى استقرار الفرد في عمله الرئيسي؟	
	.1	1 - دائم .	
	.2	2 - مؤقت .	

جدول رقم (3)

تابع

رقم الفرد () اسم الفرد:	رقم الفرد () اسم الفرد:	البيانات	الرقم
	.3	3 - موسمي .	312
	.4	4 - متقطع .	
		لمن يعمل بأجر - ما نوع فترة الصرف؟	
	.1	1 - يومي .	313
	.2	2 - أسبوعي .	
	.3	3 - شهري .	
	<input type="text"/>	ما متوسط أجرك الصافي حسب آخر فترة صرف؟	
	الوصف: _____ <input type="text"/>	المهنة السابقة للفرد - إن وجدت؟	314
	<input type="text"/>	مدة مزاولة المهنة السابقة	315
		يوجه هذا السؤال للمشتغلين دون (25) سنة كيف حصلت على العمل الحالي؟	316

جدول رقم (3)

تابع

رقم الفرد () اسم الفرد:	رقم الفرد () اسم الفرد:	اليوانات	الرقم
		1 - التسجيل في مكاتب التوظيف للخدمة المدنية	
		2 - التسجيل في مكاتب العمل	
		3 - التسجيل في مكاتب التوظيف الأهلية .	
		4 - التقدم بطلب إلى رب العمل	
		5 - من خلال الأقارب والمعارف	
		6 - أخرى	
	<input type="checkbox"/>	يوجه هذا السؤال للمشتغلين دون (25) سنة مدة البحث عن العمل الحالي .	317
		بالإضافة لعملك الرئيسي هل كان لل فرد أيضاً عمل آخر (ثانوي) خلال الأسبوع الماضي - سواء بأجر أو ربح أو لكسب عائلي؟	318
		1 - نعم	
		2 - لا (انتقل إلى جدول رقم 4 أو توقف)	

جدول رقم (3)

تابع

الرقم	البيانات	رقم الفرد () اسم الفرد:	رقم الفرد () اسم الفرد:
	بيانات من العمل الثانوي		
319	طبيعة العلاقة التي تربط الفرد بالعمل الثانوي - الحالة العملية. 1 - يعمل بأجر 2 - صاحب عمل 3 - يعمل لحسابه 4 - يعمل لدى الأسرة بدون أجر	.1 .2 .3 .4	
320	النشاط الاقتصادي الرئيس للمنشأة/ الفرع الذي يعمل به؟	الوصف: _____ <input type="text"/>	
321	المهنة/ الحرفة التي يمارسها في العمل الثانوي؟	الوصف: _____ <input type="text"/>	
322	عدد أيام العمل الفعلية خلال الأسبوع؟	<input type="text"/>	
323	متوسط عدد ساعات العمل في اليوم؟	<input type="text"/>	
324	للمشتغلين بأجر - متوسط الأجر الصافي في الشهر؟	<input type="text"/>	

جدول رقم (4)
خصائص العاطلين عن العمل (المفهوم الموسع)
خلال أسبوع البحث (الأفراد 12 سنة فأكثر)

الرقم	البيانات	رقم الفرد () اسم الفرد:	رقم الفرد () اسم الفرد:
401	ما نوع التعطل؟ 1 - تعطل قديم (متعطل سبق له العمل) 2 - متعطل لم يسبق له العمل	.1 .2
402	ما هي مدة تعطلك الأخيرة المتصلة بالشهور؟	<input type="text"/> <input type="text"/> <input type="text"/>	
403	ما هي الإجراءات التي اتخذتها خلال الشهر الماضي للبحث عن عمل أو تأسيس عمل خاص بك؟ 1 - التسجيل في مكاتب التوظيف للخدمة المدنية 2 - التسجيل في مكاتب العمل 3 - التسجيل في مكاتب التوظيف الأهلية	.1 .2 .3	

جدول رقم (4)

تابع

رقم الفرد () اسم الفرد:	رقم الفرد () اسم الفرد:	البيانات	الرقم
		.4	4 - متابعة المكتب الذي سجل فيه سابقاً	404
		.5	5 - التقدم بطلب لأرباب العمل	
		.6	6 - الاتصال بالأقارب والمعارف	
		.7	7 - إجراءات أخرى	
		.8	8 - لم اتخذ أية إجراءات	
			لمن لم يتخذ أية إجراءات - السبب الرئيسي؟	
		.1	1 - اليأس من فرصة إيجاد عمل إطلاقاً	
		.2	2 - ينقصني التدريب والخبرة اللازمة	
		.3	3 - اعتقد بعدم وجود العمل المناسب لي	
		.4	4 - أخرى	
			لمن سبق له العمل	405
		الوصف: _____ <input type="checkbox"/> <input type="checkbox"/> <input type="checkbox"/> <input type="checkbox"/> <input type="checkbox"/>	ما هي آخر مهنة زاولتها قبل التعطل؟	

جدول رقم (4)

تابع

رقم الفرد () اسم الفرد:	رقم الفرد () اسم الفرد:	البيانات	الرقم
	الوصف: _____ <input type="checkbox"/> <input type="checkbox"/> <input type="checkbox"/> <input type="checkbox"/>	ما هو آخر نشاط اقتصادي عملت به؟	406
		ما هي الحالة العملية قبل التعطل؟	407
	1 - يعمل بأجر 2 - صاحب عمل 3 - يعمل لحسابه 4 - يعمل لدى الأسرة بدون أجر		
		ما أسباب تعطلك؟	408
	1 - عدم الحصول على فرصة عمل 2 - انتهاء المشروع/ إفلاس المنشأة 3 - ترك العمل للبحث عن عمل أفضل 4 - عدم وجود عمل بالأجر المناسب 5 - أخرى (الفصل، خلافات عمالية...)		

جدول رقم (4)

تابع

رقم الفرد () اسم الفرد:	رقم الفرد () اسم الفرد:	اليــــــــــــــــانات	الرقم
			من لم يسبق له العمل	
			ما هو نوع العمل الذي يرغب الالتحاق به؟	409
		1.	1 - العمل طول الوقت في وظيفة حكومية	
		2.	2 - العمل طول الوقت في القطاع الأهلي	
		3.	3 - العمل لحساب نفسه إذا توفرت الموارد	
		4.	4 - أنواع أخرى من العمل (بعض الوقت، العمل بالعمولة . . .)	
			هل هو مستعد للعمل في القطاع الأهلي وفقاً لظروف الأجر السائد به لنفس المؤهل والخبرة؟	410
		1.	1 - نعم	
		2.	2 - لا	

مصدر من سلسلة المطبوعات الوثائقية

العدد الأول: مبادئ وأهداف السياسات العمالية والاجتماعية بالدول العربية الخليجية - مارس 1987. «نافذ»

العدد الثاني: المبادئ الأساسية للخدمات الاجتماعية العمالية بالدول العربية الخليجية - أبريل 1987. «نافذ»

العدد الثالث: المبادئ العامة لسياسة عربية خليجية مشتركة لرعاية الطفولة - مايو 1987 «نافذ»

العدد الرابع: الإطار العام لإعداد الدراسات الإحصائية العمالية في الدول العربية الخليجية - يونيو 1987. «نافذ»

العدد الخامس: اللوائح النموذجية لدور الرعاية الاجتماعية بالدول العربية الخليجية - فبراير 1988. «نافذ»

العدد السادس: اللائحة النموذجية لمراكز التنمية الاجتماعية
بالدول العربية الخليجية - مارس 1988 .
«نافذ»

العدد السابع: المشروع الاسترشادي الموحد للأحكام
المتماثلة في قوانين وأنظمة العمل بالدول
العربية الخليجية - أبريل 1988 . «نافذ»

العدد الثامن: مبادئ وأهداف السياسات العمالية
والاجتماعية والنظم واللوائح الداخلية
(ترجمة باللغة الانجليزية) - أغسطس
1988 . «نافذ»

العدد التاسع: برنامج العمل المستقبلي لتطوير
إحصاءات العمل بالدول العربية
الخليجية - مارس 1990 . «نافذ»

العدد العاشر: الدليل العربي الخليجي الموحد للتصنيف
والتوصيف المهني (مقدمة الدليل
وإجراءات التطبيق والتطوير) - مارس
1990 . «نافذ»

العدد الحادي عشر: الإطار العام للبرامج والأنشطة
التدريبية المشتركة للكوادر الفنية العاملة
في وزارات العمل والشؤون الاجتماعية
بالدول العربية الخليجية - مارس 1990 .
«نافذ»

العدد الثاني عشر: المجموعة الكاملة لقرارات مجلس وزراء
العمل والشؤون الاجتماعية بالدول العربية
الخليجية - الدورة التأسيسية - الدورة
العاشرة 1398 - 1410هـ / 1978 - 1990م
- (عدد خاص) يوليو 1990 . «نافذ»

العدد الثالث عشر: مبادئ السياسة العربية الخليجية المشتركة
للسلامة والصحة المهنية والإطار العام
لتطوير التعليم والتدريب في مجال
السلامة والصحة المهنية - أكتوبر 1993 .

العدد الرابع عشر: اللائحة الاسترشادية الموحدة للسلامة
والصحة المهنية بدول مجلس التعاون لدول
الخليج العربية - أكتوبر 1993 .

العدد الخامس عشر: مبادئ وأسس السياسة الخليجية المشتركة
في مجال التدريب المهني - أكتوبر 1993 .
«نافذ»

العدد السادس عشر: الخطة الخمسية الأولى للبحوث العمالية والاجتماعية - يناير 1994 .

العدد السابع عشر: الإطار العام لبرنامج الزيارات الاستطلاعية للمسؤولين والعاملين في المجالات العمالية والاجتماعية - مارس 1994 .

العدد الثامن عشر: الإعلان الإعلامي العربي الخليجي للتنشئة الاجتماعية - مايو 1997 .

العدد التاسع عشر: المبادئ العامة للسياسة العربية الخليجية المشتركة لرعاية الطفولة (المعدلة) - مايو 1997 .

العدد العشرون: الإطار العام لرصد ودراسة الظواهر والمشكلات الاجتماعية - يونيو 1997 .

العدد الحادي والعشرون: الإطار العام للمفاهيم والأسس والضوابط النموذجية لزيادة معدلات إنتاجية العمل - يوليو 1997 .

رقم الإيداع في المكتبة العامة
1997 د.ع / 2118