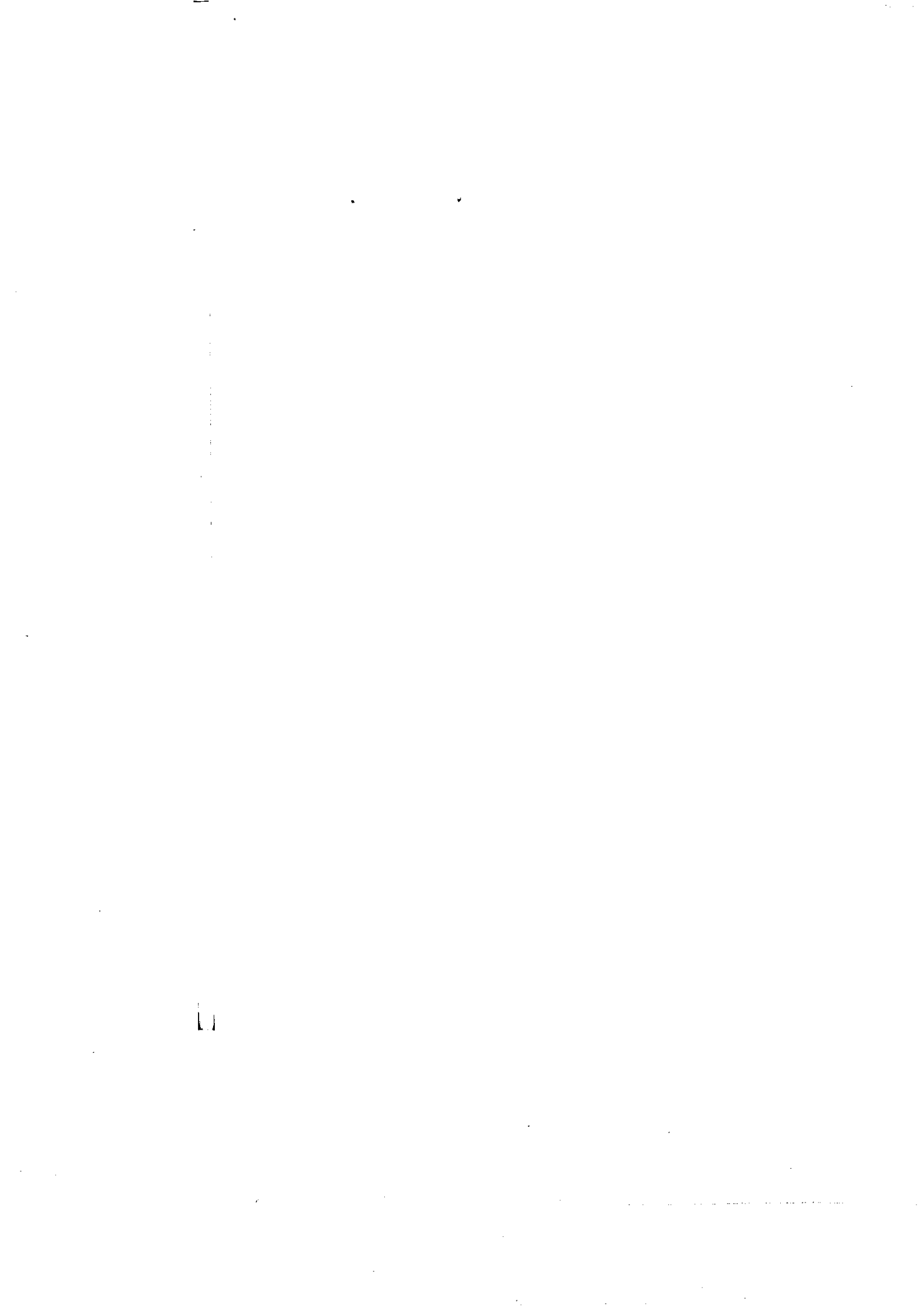


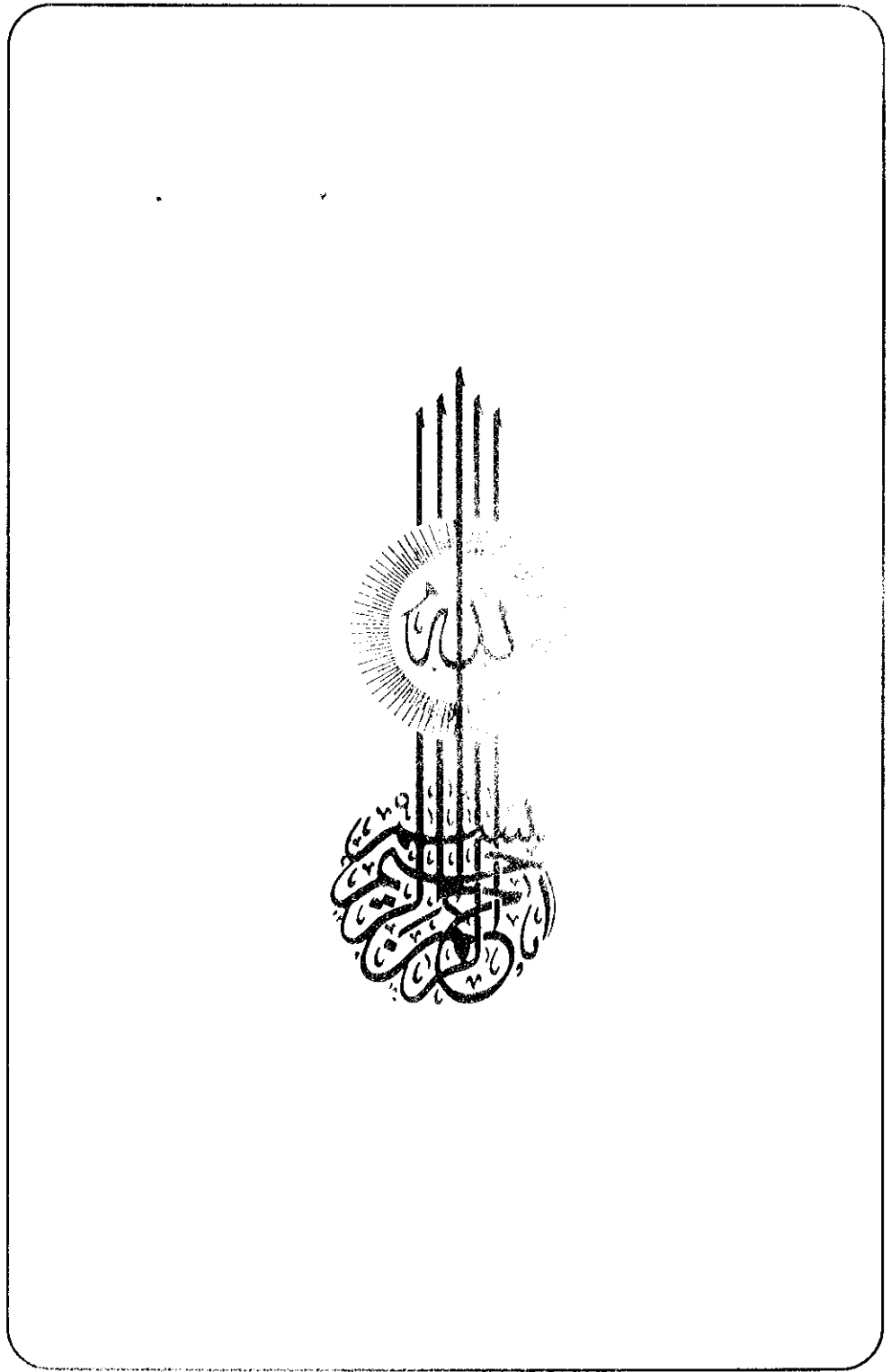


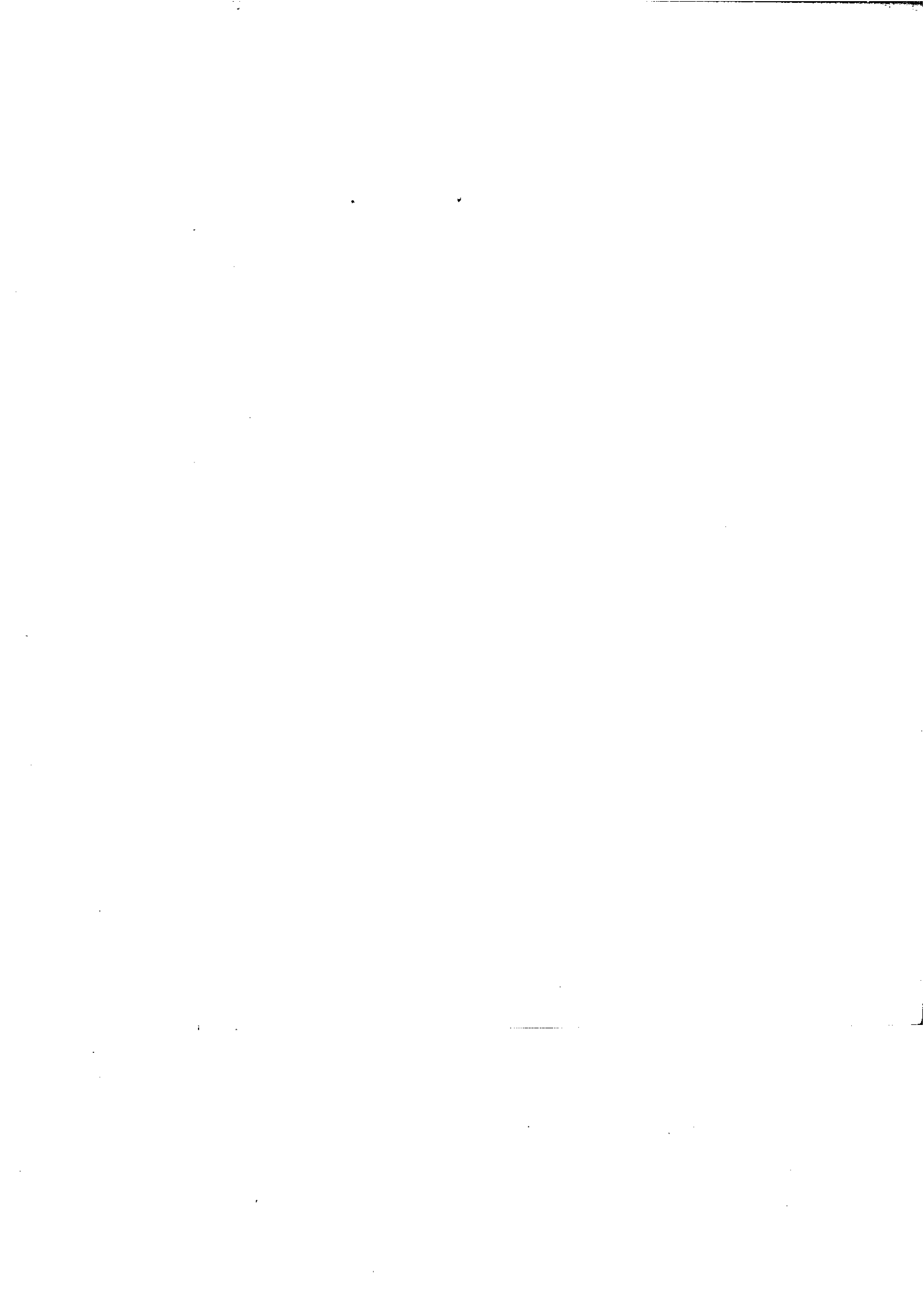
**إطار ومعايير
تكريم شركات ومؤسسات القطاع
الخاص المتميزة في مجال إحلال
وتوطين الوظائف على مستوى
دول مجلس التعاون
لدول الخليج العربية**



مطبوعات وثانقيّة







الطبعة الأولى
م ١٩٩٩

المكتب التنفيذي

ص . ب : ٢٦٣٠٣ - المنامة - البحرين - هاتف : ٥٣٠٢٠٢ - فاكس : ٥٣٠٧٥٣
البريد الإلكتروني : [glcl @ batelco.com.bh](mailto:glcl@batelco.com.bh)
العنوان على شبكة الإنترنت www.gcc-Labour-Social.com

سلسلة
المطبوعات الوثائقية

تصدر عن

المكتب التنفيذي

لمجلس وزراء العمل والشؤون الاجتماعية
بمجلس التعاون لدول الخليج العربية

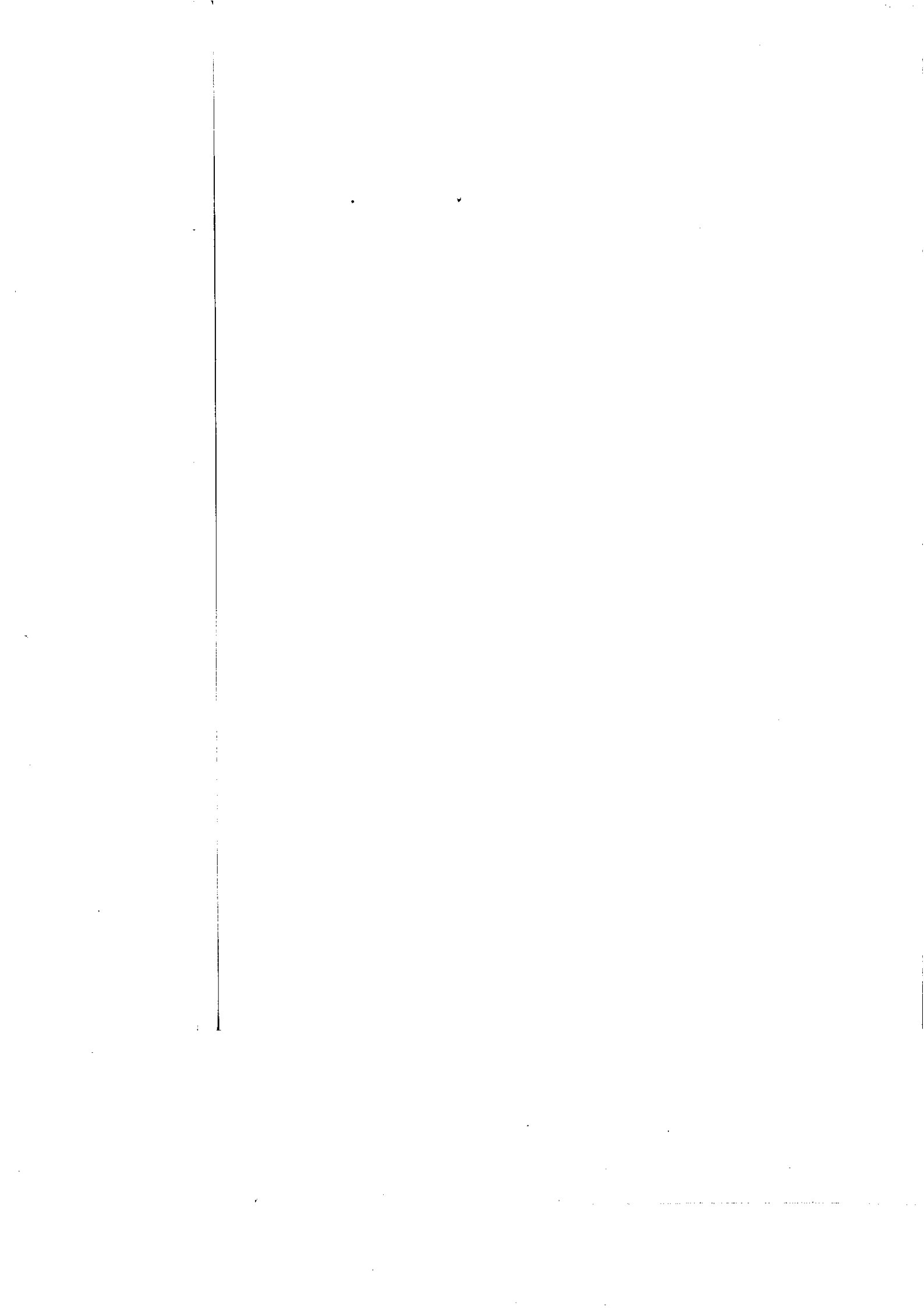
إدارة التوثيق والمعلومات

مخصصة لنشر

نص

الوثائق والقرارات
والسياسات والقوانين
الاسترشادية والمبادئ
والأطر والنظم
واللوائح النموذجية التي
يعتمدها المجلس.

العدد (٢٨) رجب ١٤٢٠ هـ - الموافق أكتوبر ١٩٩٩ م



تقديم

تواصل جهود مجلس وزراء العمل والشؤون الاجتماعية بدول مجلس التعاون لدول الخليج العربية لإنفاذ القرارات الصادرة عن المجلس الأعلى لمجلس التعاون والمتعلقة بإيجاد المزيد من فرص العمل للمواطنين وتيسير انتقالهم بين دول المجلس، ووضع البرامج والآليات العملية لتشجيع وتحفيز الخطوات التي يتخذها القطاع الخاص في هذا المجال.

وفي هذا الصدد، فقد اعتمد المجلس في ختام أعمال دورته السادسة عشرة والمنعقدة خلال شهر أكتوبر ١٩٩٩، إطار ومعايير تكريم شركات ومؤسسات القطاع الخاص المتميزة في مجال إحلال وتوطين الوظائف على مستوى دول مجلس التعاون لدول الخليج العربية، حيث من المؤمل أن تنطلق احتفالات تكريم تلك المنشآت من قبل المجلس تباعاً خلال اجتماعاته الدورية القادمة.

يهدف هذا التكريم إلى تشجيع وتحفيز منشآت القطاع الخاص لتحقيق نسب أعلى من الإحلال وتوطين الوظائف ومضاعفة جهودها لتنمية قدرات ومهارات العمالة الوطنية وتعزيز خبراتها عن طريق التأهيل والتدريب، والإسهام في دعم الجهود الحكومية لتحقيق الاستخدام الأمثل للعمالة الوطنية، والقضاء على ظاهرة البطالة

كهدف استراتيجي لدول المجلس بالإضافة إلى تأكيد دور القطاع الخاص في إتاحة فرص العمل المناسبة للمواطنين وإدماجهم في سوق العمل وتعزيز سياسات ترشيد استخدام العمالة الوافدة .

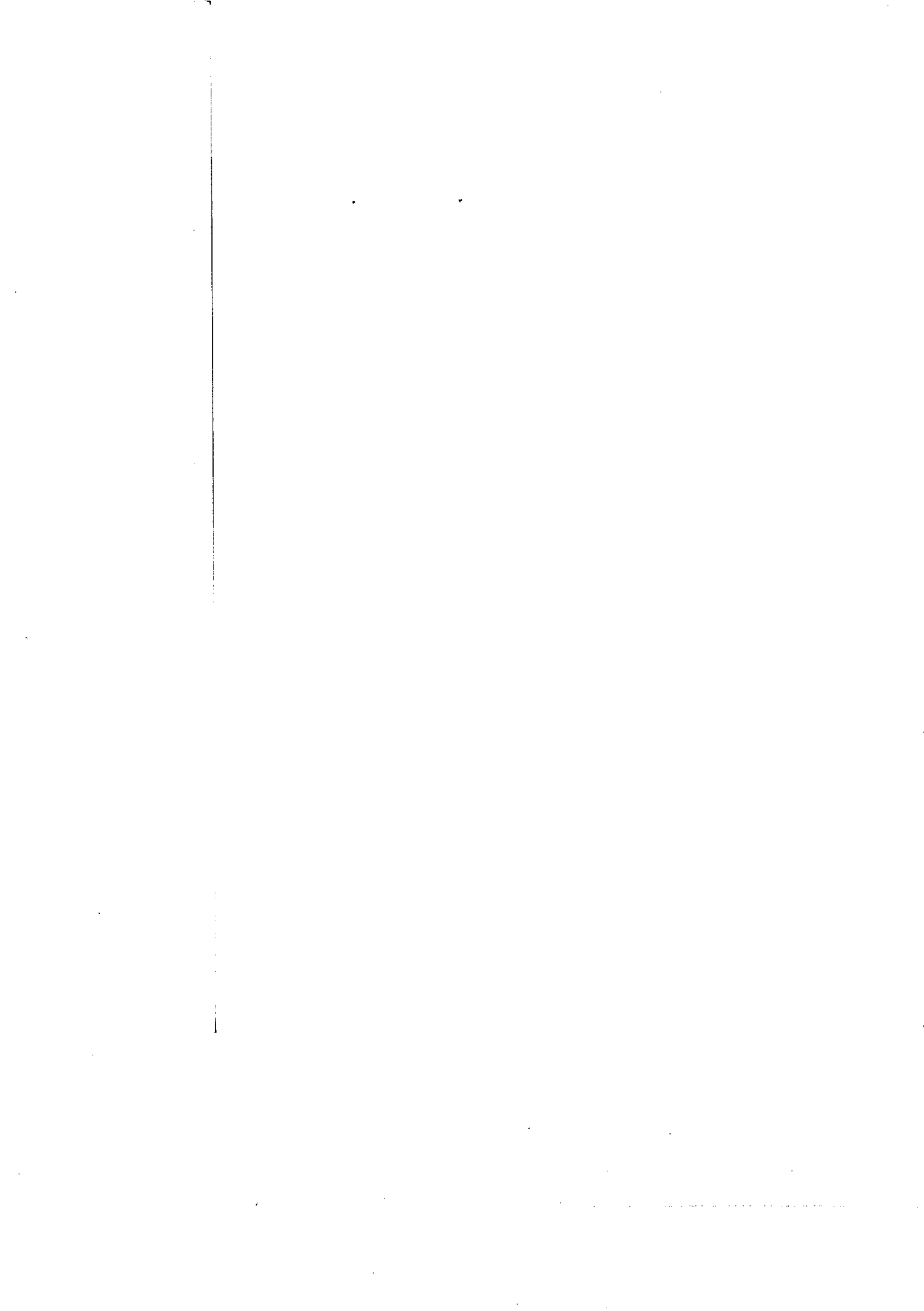
وينشر المكتب التنفيذي ضمن هذا العدد من سلسلة مطبوعاته الوثائقية إطاراً علمياً تعتمد الدول الأعضاء معاييرهِ وإجراءاته في ترشيح منشآت ومؤسسات القطاع الخاص الجديدة بالتكريم على مستوى دول المجلس .

والله ولي التوفيق ، ، ،

إدارة التوثيق والمعلومات
المكتب التنفيذي

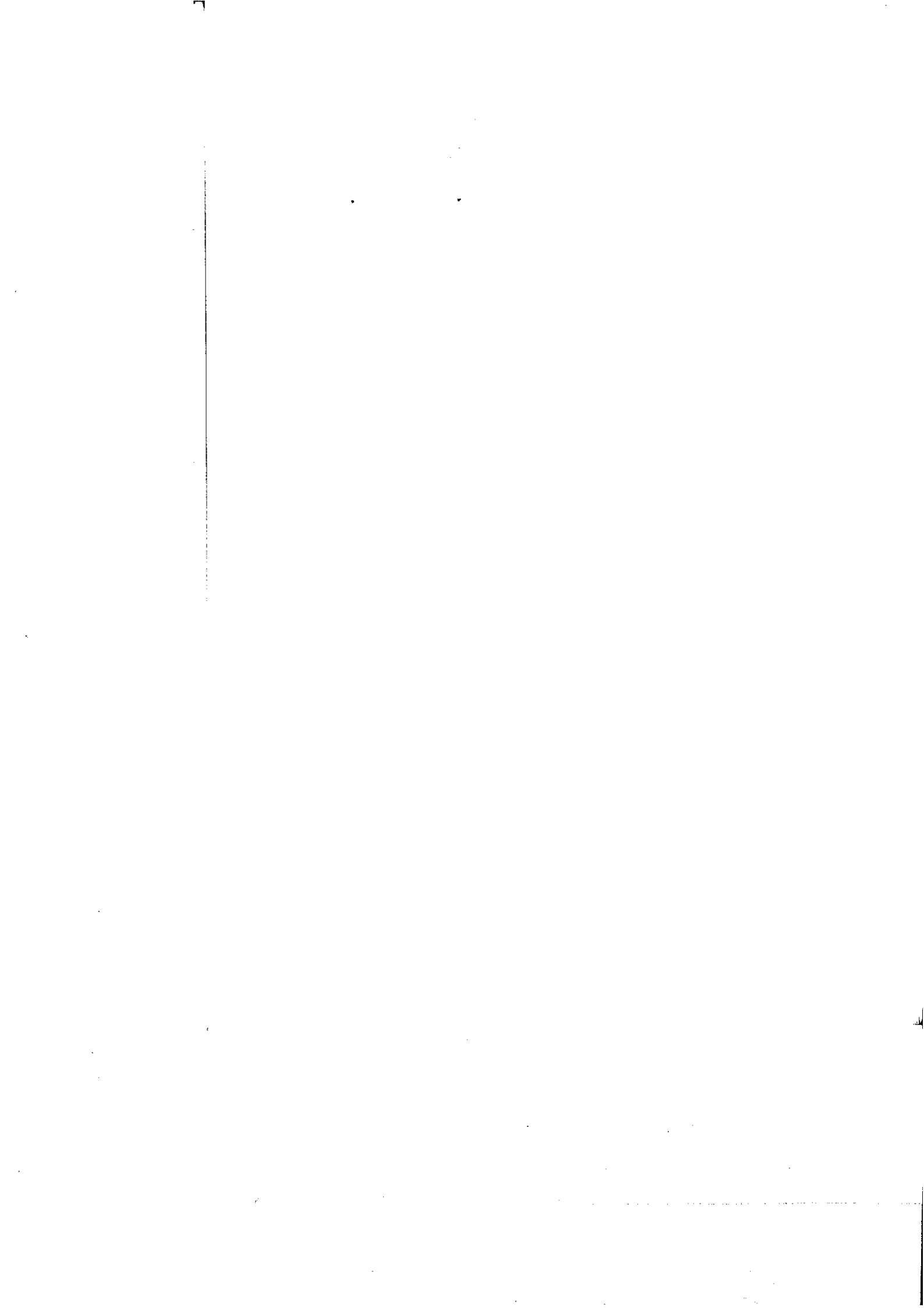
إطار ومعايير

**تكريم شركات ومؤسسات القطاع الخاص المتميزة
في مجال إحلال وتوطين الوظائف
على مستوى دول مجلس التعاون
لدول الخليج العربية**



المحتويات

الصفحة	من - إلى
أولاً : الأهداف	١٢ - ١١
ثانياً : شكل وماهية التكريم	١٣ - ١٢
ثالثاً : معايير وشروط الترشيح للتكريم	١٤ - ١٣
رابعاً : إجراءات الاختيار والترشيح	١٧ - ١٤
خامساً : التكريم على المستوى المحلي في الدول الأعضاء	١٧



(٤) إبراز التجارب والخبرات ليتم تعميمها والاستفادة منها في جميع دول المجلس .

(٥) الإسهام في دعم الجهود الحكومية لتحقيق الاستخدام الأمثل للعمالة الوطنية والقضاء على ظاهرة البطالة كهدف استراتيجي يحتاج إلى اهتمام ومتابعة مستمرة .

(٦) المساعدة في متابعة تنفيذ القرارات المتعلقة بتوظيف وتيسير انتقال العمالة المواطنة بين دول المجلس .

(٧) تعزيز روح المواطنة الخليجية في مجال توفير فرص العمل وتسهيل وتيسير انتقال العمالة الوطنية فيما بين دول المجلس .

ثانياً **شكل وماهية التكريم**

(١) تقوم كل دولة من الدول الأعضاء بالمجلس باختيار منشأتين من منشآت القطاع الخاص تحقق معدلات مرتفعة ومتطورة في مجال تنفيذ برامج الإحلال والتوطين .

(٢) يمنح درع وشهادة تقديرية للمنشأة المختارة للتكريم .

(٣) يتم التكريم في حفل خاص يعقد على هامش اجتماعات الدورات العادية لمجلس وزراء العمل والشؤون الاجتماعية بدول مجلس التعاون وتحت رعاية وزراء العمل والشؤون الاجتماعية بدول المجلس .

(٤) تقام احتفالات التكريم مرة واحدة كل عامين بشكل دوري في الدول الأعضاء على التوالي على أن يتزامن ذلك مع انعقاد الاجتماعات الدورية للمجلس كلما أمكن ذلك .

ثالثاً معايير وشروط الترشيح للتكريم

يتم ترشيح واختيار المنشأة المتميزة للتكريم عندما تتوافر لديها المعايير والشروط التالية :

(١) تحقيق نسبة عالية في إحلال وتوطين الوظائف والاعتماد على العمالة الوطنية بمعدلات مرتفعة .

(٢) التزام المنشآت بالإجراءات الصادرة عن الجهات الحكومية المختصة في مجال تنفيذ سياسات الإحلال والتوطين وذلك على نحو ثابت ومطرد من التطور والاستمرار خلال السنوات الثلاث الأخيرة على الأقل .

(٣) التزام المنشأة بتقديم فرص التأهيل والتدريب المناسبة للعمالة الوطنية .

(٤) نوعية وكفاية المزايا والحوافز في المنشأة المرشحة للتكريم والتي تسهم في تحقيق استقرار العمالة الوطنية ومدى توافر تلك المزايا في المنشأة المرشحة للتكريم .

(٥) التزام المنشأة بتنفيذ أحكام قانون / نظام العمل والقرارات الوزارية المنفذة لها بشكل عام .

رابعاً إجراءات الاختيار والترشيح

يتم اختيار المنشآت المرشحة للتكريم وفقاً للإجراءات التالية :

(١) الاستعانة بالإحصاءات والمعلومات المتوافرة حول معدلات التشغيل ونسب الإحلال الخاصة بالمنشآت العاملة في القطاع الخاص وعلى الأخص تلك المتوافرة ضمن سجلات الهيئات العامة للتأمينات الاجتماعية بالدول الأعضاء .

(٢) جمع الإحصاءات والمعلومات المطلوبة وفقاً لاستمارة خاصة يقوم المكتب التنفيذي بإعدادها لهذا الغرض مسترشداً في ذلك

بالاستثمارات المعمول بها في الدول الأعضاء وخاصة
الاستثمار النموذجية لتقييم المنشآت التي حققت أداءً متميزاً في
مجال السعودية والمعدة من قبل مجلس القوى العاملة بالمملكة
العربية السعودية .

(٣) تشكيل لجنة مختصة بإشراف وزارة العمل والشؤون
الاجتماعية وذلك بالتعاون مع الغرف التجارية والصناعية
وغيرها من الجهات ذات العلاقة للنظر في الطلبات والمنشآت
المرشحة للتكريم وفقاً لعملية مراجعة وفحص للمعلومات
الخاصة بالمنشآت المزمع اختيارها وفي ضوء البيانات الإحصائية
المتوافرة والمعايير والشروط المحددة للتكريم .

(٤) في حالة قيام إحدى الدول الأعضاء بإقامة احتفال لتكريم
المنشآت المتميزة على المستوى المحلي ، فإن من المناسب أن يتم
اختيار المنشأتين المرشحتين للتكريم على مستوى دول مجلس
التعاون من بين المنشآت التي تم اختيارها للتكريم على المستوى
المحلي .

(٥) قيام الجهة المختصة المعنية في كل دولة من الدول الأعضاء
باعتتماد الترشيحات النهائية وذلك وفقاً للأنظمة والإجراءات
المتبعة فيها .

(٦) قيام وزارات العمل والشؤون الاجتماعية بالدول الأعضاء
بموافاة المكتب التنفيذي بأسماء المنشآت المرشحة للتكريم

وكذلك بتقرير موجز حول كل منشأة من تلك المنشآت يشتمل على أهم النتائج والمنجزات التي حققتها هذه المنشأة والتي تبرز تميزها في برامج الإحلال والتوطين ودور ذلك في تحقيق أهداف التكريم الواردة في هذا الإطار .

(٧) تتم موافاة المكتب التنفيذي بأسماء المنشآت المرشحة في نهاية شهر مايو من العام الذي يتقرر إقامة حفل التكريم فيه .

(٨) يقوم المكتب التنفيذي ، وبالتعاون والتنسيق مع الدولة المضييفة لحفل التكريم ، بإعداد وإصدار كتاب إعلامي توثيقي يعرف بالمنشآت المختارة للتكريم وتصميم وتحضير الدروع التذكارية والشهادات التقديرية اللازمة لذلك .

(٩) تتولى الدولة المضييفة لاجتماعات الدورة العادية للمجلس ، والتي يتم على هامشها إقامة حفل التكريم ، استضافة ممثلي المنشآت المكرمة وتوفير مستلزمات إقامة حفل التكريم كإعداد الدروع والهدايا التذكارية والمطبوعات الخاصة بالمناسبة وذلك بالتعاون والتنسيق مع المكتب التنفيذي .

(١٠) تدرج ضمن ميزانية المكتب التنفيذي الاعتمادات المالية اللازمة لتغطية نفقات المهام التي يضطلع بها المكتب التنفيذي في مجال إقامة حفل التكريم .

(١١) استثمار حفل التكريم لإلقاء المزيد من الضوء والتركيز على قضايا الإحلال وأهمية توطين الوظائف وتوفير التغطية الإعلامية المطلوبة لفعاليات المناسبة وعلى النحو الذي يحقق توعية مجتمعية واسعة ويستقطب تعاطف ودعم واهتمام أكبر شريحة ممكنة من الرأي العام لقضايا الإحلال وتوطين الوظائف .

خامساً | التكريم على المستوى المحلي في الدول الأعضاء

(١) إن كل دولة من الدول الأعضاء مدعوة لإقامة احتفال على المستوى المحلي لتكريم عدد من منشآتها المتميزة في مجال توطين الوظائف والتي حققت نسبة عالية في الإحلال ، على أن يترك لكل دولة تحديد الموعد المناسب لإقامة حفل التكريم المحلي .

(٢) بالنظر لتباين منشآت القطاع الخاص في طبيعة نشاطها وظروفها فإن من المناسب أن تقوم الدول الأعضاء بتصنيف المنشآت إلى مجموعات وتوزيعها على قطاعات حسب نشاط كل قطاع وتخصيص جائزين لكل قطاع من هذه القطاعات ووفقاً لما تراه الدول الأعضاء مناسباً، على أن تكون المنشآت المرشحة للتكريم على المستوى الخليجي المشترك من بين المنشآت التي قد تم اختيارها للتكريم على المستوى المحلي وكما تقدم بيانه .

مصدر من
سلسلة المطبوعات الوثائقية

العدد (١): مبادئ وأهداف السياسات العمالية والاجتماعية بالدول العربية الخليجية - مارس ١٩٨٧ . «نافذ»

العدد (٢): المبادئ الأساسية للخدمات الاجتماعية العمالية بالدول العربية الخليجية - أبريل ١٩٨٧ . «نافذ»

العدد (٣): المبادئ العامة لسياسة عربية خليجية مشتركة لرعاية الطفولة - مايو ١٩٨٧ . «نافذ»

العدد (٤): الإطار العام لإعداد الدراسات الإحصائية العمالية في الدول العربية الخليجية - يونيو ١٩٨٧ . «نافذ»

العدد (٥): اللوائح النموذجية لدور الرعاية الاجتماعية بالدول العربية الخليجية - فبراير ١٩٨٨ . «نافذ»

العدد (٦): اللائحة النموذجية لمراكز التنمية الاجتماعية بالدول العربية الخليجية - مارس ١٩٨٨ .

العدد (٧): المشروع الاسترشادي الموحد للأحكام المتماثلة في قوانين وأنظمة العمل بالدول العربية الخليجية - أبريل ١٩٨٨ . «نافذ»

العدد (٨) : Principles and Objectives of Labour and Social Policies and Internal Rules and Regulations-August 1988.

العدد (٩) : برنامج العمل المستقبلي لتطوير إحصاءات العمل بالدول العربية الخليجية - مارس ١٩٩٠ .

العدد (١٠) : الدليل العربي الخليجي الموحد للتصنيف والتوصيف المهني (مقدمة الدليل وإجراءات التطبيق والتطوير) - مارس ١٩٩٠ . «نافذ»

العدد (١١) : الإطار العام للبرامج والأنشطة التدريبية المشتركة للكوادر الفنية العاملة في وزارات العمل والشؤون الاجتماعية بالدول العربية الخليجية - مارس ١٩٩٠ .

العدد (١٢) : المجموعة الكاملة لقرارات مجلس وزراء العمل والشؤون الاجتماعية بالدول العربية الخليجية - الدورة التأسيسية - الدورة العاشرة ١٣٩٨-١٤١٠هـ/ ١٩٧٨ - ١٩٩٠م - (عدد خاص) - يوليو ١٩٩٠ .

العدد (١٣) : مبادئ السياسة العربية الخليجية المشتركة للسلامة والصحة المهنية والإطار العام لتطوير التعليم والتدريب في مجال السلامة والصحة المهنية - أكتوبر ١٩٩٣ . «نافذ»

العدد (١٤) : اللائحة الاسترشادية الموحدة للسلامة والصحة المهنية
بدول مجلس التعاون لـدول الخليج العربية -
أكتوبر ١٩٩٣ . «نافذ»

العدد (١٥) : مبادئ وأسس السياسة الخليجية المشتركة في مجال
التدريب المهني - أكتوبر ١٩٩٣ . «نافذ»

العدد (١٦) : الخطة الخمسية الأولى للبحوث العمالية
والاجتماعية - يناير ١٩٩٤ .

العدد (١٧) : الإطار العام لبرنامج الزيارات الاستطلاعية للمسؤولين
والعاملين في المجالات العمالية والاجتماعية -
مارس ١٩٩٤ .

العدد (١٨) : الإعلان الإعلامي العربي الخليجي للتنشئة
الاجتماعية - مايو ١٩٩٧ . «نافذ»

العدد (١٩) : المبادئ العامة للسياسة العربية الخليجية المشتركة
لرعاية الطفولة (المعدلة) - مايو ١٩٩٧ .

العدد (٢٠) : الإطار العام لرصد ودراسة الظواهر والمشكلات
الاجتماعية - يونيو ١٩٩٧ .

العدد (٢١) : الإطار العام للمفاهيم والأسس والضوابط النموذجية
لزيادة معدلات إنتاجية العمل - يوليو ١٩٩٧ .

العدد (٢٢) : الاستمارة الإحصائية النموذجية الموحدة لمسوح القوى العاملة بالعينة - أغسطس ١٩٩٧ .

العدد (٢٣) : برامج العمل الخاصة بزيادة فرص توظيف وتسهيل انتقال العمالة الوطنية بين دول مجلس التعاون لدول الخليج العربية - يونيو ١٩٩٨ .

العدد (٢٤) : القرارات التنفيذية النموذجية الموحدة للسلامة والصحة المهنية بدول مجلس التعاون لدول الخليج العربية (عدد خاص) - سبتمبر ١٩٩٨ .

العدد (٢٥) : الدليل العربي الخليجي الموحد لمصطلحات التأمينات الاجتماعية - يونيو ١٩٩٩ .

العدد (٢٦) : المبادئ العامة للسياسة العربية الخليجية المشتركة لرعاية ومشاركة كبار السن - أكتوبر ١٩٩٩ .

العدد (٢٧) : قانون/ نظام العمل الاسترشادي الموحد بدول مجلس التعاون لدول الخليج العربية ومذكرته الإيضاحية - أكتوبر ١٩٩٩ .

رقم الإيداع في المكتبة العامة
٢٦٨٤ د.ع/١٩٩٩



**إطار ومعايير
تكریم شركات ومؤسسات القطاع
الخاص المتميزة في مجال إحلال
وتوطين الوظائف على مستوى
دول مجلس التعاون
لدول الخليج العربية**



مطبوعات وثانقيّة